

Пермский край  
АДМИНИСТРАЦИЯ  
ЧАЙКОВСКОГО ГОРОДСКОГО ОКРУГА

**ПОСТАНОВЛЕНИЕ**

23.08.2019

№ 1433

**Об Утверждении Положения об  
общих требованиях к  
рекламным и  
информационным  
конструкциям и их  
размещению на территории  
Чайковского городского округа**

В соответствии с Федеральным законом от 13 марта 2006 г. № 38-ФЗ «О рекламе, Федеральным законом от 6 октября 2003 г. 131-ФЗ «Об общих принципах организации местного самоуправления в Российской Федерации», Уставом Чайковского городского округа, решением Чайковской городской Думы от 21 сентября 2018 г. «О вопросах правопреемства», решением Чайковской городской Думы от 20 марта 2019 г. № 165 «Об утверждении Правил благоустройства территории муниципального образования «Чайковский городской округ»

**ПОСТАНОВЛЯЮ**

1. Утвердить прилагаемое Положение об общих требованиях к рекламным и информационным конструкциям и их размещению на территории Чайковского городского округа.
2. Признать утратившим силу постановление администрации Чайковского городского поселения от 24 ноября 2016 г. № 2509 «Об утверждении Положения о стандартных требованиях к вывескам и их размещению в Чайковском городском поселении».
3. Опубликовать постановление в муниципальной газете «Огни Камы» и разместить на официальном сайте администрации Чайковского городского округа.
4. Контроль за исполнением постановления возложить на заместителя главы администрации Чайковского городского округа по строительству и земельно-имущественных отношений.

Глава городского округа –  
глава администрации  
Чайковского городского округа

Ю.Г. Востриков

УТВЕРЖДЕНО

постановлением администрации  
Чайковского городского округа  
от 23.08.2019 № 1433

## ПОЛОЖЕНИЕ

### об общих требованиях к рекламным и информационным конструкциям и их размещению на территории Чайковского городского округа

#### 1. Общие положения

1.1. Настоящее Положение об общих требованиях к рекламным и информационным конструкциям и их размещению (далее - Положение) разработано в целях формирования полноценного внешнего архитектурного облика сложившейся застройки Чайковского городского округа (далее – Город) посредством упорядочения мест размещения рекламных и информационных конструкций (вывесок), определения типов и видов таких конструкций, допустимых и недопустимых к установке на территории Города.

1.2. Основные задачи Положения:

1.2.1 упорядочение размещения рекламных и информационных конструкций (вывесок) на улицах Города;

1.2.2 формирование полноценной архитектурно-художественной городской среды;

1.2.3 разработка художественных решений рекламных и информационных конструкций, гармонично сочетающихся с архитектурными, стилистическими и колористическими особенностями зданий;

1.2.4 применение передовых технологий и материалов на основании изучения отечественного и зарубежного опыта;

1.3. Выполнение требований настоящего Положения обязательны для соблюдения всеми физическими и юридическими лицами независимо от их организационно-правовой формы на всей территории Города.

1.4. Основные понятия, используемые в настоящем Положении:

1.4.1 архитектурный облик города (улицы, квартала) — пространственно-композиционное решение территории, при котором взаимоувязка объектов капитального строительства, всех элементов застройки, элементов внешнего благоустройства (в том числе рекламы, вывесок, ландшафтного, садово-паркового искусства и так далее) и окружающей среды осуществлена с учетом воплощенных архитектурных решений, соразмерности пропорций, цвета, пластики, метроритмических закономерностей и направлена на создание комфортной городской среды;

1.4.2 информационная конструкция — объект благоустройства, выполняющий функцию информирования населения Города и соответствующий требованиям, установленным настоящим Положением;

1.4.3 вывеска — информационные конструкции, размещаемые на фасадах, крышах или иных внешних поверхностях (внешних ограждающих

конструкциях) зданий, строений, сооружений, включая витрины, внешние поверхности нестационарных торговых объектов в месте фактического нахождения или осуществления деятельности организации или индивидуального предпринимателя, содержащие: сведения о профиле деятельности организации, индивидуального предпринимателя и (или) виде реализуемых ими товаров, оказываемых услуг и (или) их наименование (фирменное наименование, коммерческое обозначение, изображение товарного знака, знака обслуживания) в целях извещения неопределенного круга лиц о фактическом местоположении (месте осуществления деятельности) данной организации, индивидуального предпринимателя;

1.4.4 рекламная конструкция - щиты, стенды, строительные сетки, перетяжки, электронные табло, проекционного и иного предназначенного для проекции рекламы на любые поверхности оборудования, воздушные шары, аэростаты и иные технические средства стабильного территориального размещения, установленные на земле или внешних стенах, крышах и иных конструктивных элементах зданий, строений, сооружений, а также остановочных пунктов движения общественного транспорта;

1.4.5 витрина - остекленная часть экстерьера магазина, торгового комплекса или музея, которая дает возможность видеть со стороны улицы экспозицию товара внутри помещения;

1.4.6 стилевая целостность - исторически и идейно сложившееся единство архитектурных форм, элементов фасада и средств композиции, характер социальных задач, материально-технических возможностей и идейных, эстетических взглядов общества;

1.4.7 композиционная целостность - архитектурный замысел, построение и пространственное решение объекта, а также соотношение отдельных его частей, образующих единое целое;

1.4.8 ритм - особенность фасада, чередование в известной закономерности различных элементов или форм, сравнимых по характеру, и приведение их к определенному единству (порядок их расположения и чередования);

1.4.9 соразмерность и пропорциональность - определенная взаимосвязь и соотношение между объектом в целом и его частями и их элементами;

1.4.10 визуальное восприятие - обнаружение и выделение человеком особенностей фасада и окружающей градостроительной среды, сложившейся планировочной структуры территорий (как целого, так и отдельных частей), формирование образа объекта с учетом условий восприятия (расстояния и скорости передвижения (пешеход, водитель));

1.4.11 баланс открытых и закрытых пространств - визуальное композиционное равновесие фасада, его частей, колористического решения;

1.4.12 схема размещения рекламных конструкций - документ, определяющий места размещения рекламных конструкций, типы и виды рекламных конструкций, установка которых допускается на данных местах.

1.5. В Городе осуществляется размещение информационных конструкций следующих видов:

1.5.1 наименования улиц, площадей, проездов, переулков, проектируемых (номерных) проспектов, шоссе, набережных, скверов, тупиков, бульваров, просек, аллей, линий, мостов, путепроводов, эстакад, тоннелей, а также

километровых участков автодорог и трасс федерального значения, указатели номеров домов;

1.5.2 маршруты (схемы) движения и расписания городского пассажирского транспорта;

1.5.3 указатели местоположения органов местного самоуправления в Городе, предприятий, организаций, учреждений Города;

1.5.4 вывески – информационные конструкции, устанавливаемые в соответствии с законом Российской Федерации от 7 февраля 1992 г. № 2300-1 «О защите прав потребителей».

1.6. Информационные конструкции, указанные в подпунктах 1.5.1 – 1.5.3 настоящего Положения, размещаются в соответствии с действующими на территории Города нормативными правовыми актами.

Для отдельных видов информационных конструкций, указанных в подпунктах 1.5.1 – 1.5.3 настоящего Положения, администрацией Города могут быть установлены типовые формы, а также принципы их размещения.

1.7. В Городе осуществляется размещение рекламных конструкций следующих типов (видов):

1.7.1 по времени размещения:

стационарные рекламные конструкции;

временные рекламные конструкции (срок размещения которых обусловлен их функциональным назначением и местом установки (строительные сетки, ограждения строительных площадок, мест торговли и иных подобных мест, другие аналогичные технические средства) и составляет не более чем двенадцать месяцев);

1.7.2 по месту размещения:

размещаемые на объектах, в том числе настенные, баннерные панно - рекламные конструкции, состоящие из элементов крепления, каркаса и информационного поля, размещаемые на плоскости стен зданий или сооружений, световые короба, электронные экраны;

отдельно стоящие, к которым относятся:

щитовые конструкции: статические, динамические (призматроны, скроллеры и т.п.), электронные (видеоэкраны и т.п.);

объемно-пространственные конструкции – рекламные конструкции, в которых для размещения информации используются как объем конструкции, так и ее поверхность;

уличная мебель - вид наружной рекламы, использующий в качестве носителя скамейки.

1.7.3 по площади информационного поля:

малый формат – площадь информационного поля до 4 кв. м. включительно;

средний формат - от 4 кв. м до 12 кв. м включительно;

большой формат - от 12 до 18 кв. м включительно;

сверхбольшой - более 18 кв. м.

1.8. Содержание информационных конструкций, указанных в подпункте 1.5.1 настоящего Положения, размещенных на внешних поверхностях зданий, строений, сооружений (далее — Объекты), осуществляется собственниками (правообладателями) данных объектов. В случае размещения таких

информационных конструкций на многоквартирных жилых домах содержание осуществляют, в том числе товарищество собственников жилья, жилищно-строительный кооператив, управляющая компания.

1.9. Содержание информационных конструкций, указанных в подпункте 1.5.4 настоящего Положения, осуществляется организацией, индивидуальным предпринимателем, которые являются собственниками (правообладателями) конструкции, сведения о которых содержатся в данных информационных конструкциях и в месте фактического нахождения (осуществления деятельности) которых данные информационные конструкции размещены (далее - владельцы вывесок).

1.10. Содержание рекламных конструкций осуществляется организацией, индивидуальным предпринимателем, которые являются собственниками (правообладателями) конструкций (далее – владельцы рекламных конструкций).

1.11. Рекламные конструкции и информационные конструкции, указанные в пункте 1.5 настоящего Положения, размещаемые в Городе, должны соответствовать требованиям настоящего Положения, должны быть безопасны, спроектированы, изготовлены и установлены в соответствии с требованиями технических регламентов, строительных норм и правил, государственных стандартов, требованиями к конструкциям и их размещению, в том числе на внешних поверхностях зданий, строений, сооружений, иными установленными требованиями, а также не нарушать внешний архитектурный облик Города и обеспечивать соответствие эстетических характеристик информационных конструкций стилистике объекта, на котором они размещаются.

1.12. Владельцы рекламных и информационных конструкций при их установке и эксплуатации обязаны обеспечить безопасность этой конструкции для жизни и здоровья людей, имущества всех форм собственности и нести установленную действующим законодательством Российской Федерации ответственность за ущерб, причиненный физическим и юридическим лицам в результате нарушения требований безопасности.

1.13. Суммарная площадь вывесок и рекламных конструкций не должна превышать 60% от общей площади одного фасада, на котором они размещаются.

1.14. При размещении в Городе информационных конструкций (вывесок), указанных в подпункте 1.5.4 настоящего Положения, запрещается (приложение 1-13):

1.14.1 нарушение геометрических параметров (размеров) вывесок;

1.14.2 нарушение установленных требований к местам размещения вывесок;

1.14.3 вертикальный порядок расположения букв на информационном поле вывески;

1.14.4 размещение вывесок выше линии второго этажа (линии перекрытий между первым и вторым этажами), в случае размещения на многоквартирных жилых домах;

1.14.5 размещение вывесок на козырьках зданий;

1.14.6 полное перекрытие оконных и дверных проемов, а также витражей и витрин;

1.14.7 размещение вывесок в границах жилых помещений, в том числе на глухих торцах фасада;

1.14.8 размещение информационных конструкций в оконных проемах кроме оконных проемов первых этажей нежилых помещений;

1.14.9 размещение вывесок на крышах многоквартирных домов, лоджиях и балконах;

1.14.10 размещение вывесок на архитектурных деталях фасадов объектов;

1.14.11 размещение вывесок на расстоянии ближе, чем 10 м от мемориальных досок;

1.14.12 перекрытие указателей наименований улиц и номеров домов;

1.14.13 размещение консольных вывесок на расстоянии менее 10 м друг от друга;

1.14.14 размещение вывесок путем непосредственного нанесения на поверхность фасада декоративно-художественного и (или) текстового изображения (методом покраски, наклейки и иными методами);

1.14.15 размещение вывесок с помощью демонстрации постеров на динамических системах смены изображений (роллерные системы, системы поворотных панелей — призматроны и др.) или с помощью изображения, демонстрируемого на электронных носителях (экраны, бегущая строка и т.д.);

1.14.16 окраска и покрытие декоративными пленками поверхности остекления витрин, за исключением случаев, размещения режима работы, в соответствии с требованиями Раздела 3 настоящего Положения;

1.14.17 замена остекления витрин световыми коробами;

1.14.18 устройство в витрине конструкций электронных носителей;

1.14.19 размещение вывесок на ограждающих конструкциях сезонных кафе при стационарных предприятиях общественного питания;

1.14.20 размещение вывесок на ограждающих конструкциях (заборах, шлагбаумах, на перилах входных групп, и т.д.);

1.14.21 размещение вывесок флуоресцентных цветов;

1.14.22 ухудшение внешнего архитектурного облика сложившейся застройки, закрытие существующих проемов;

1.14.23 размещение вывесок на ступенях входных групп;

1.14.24 размещение на информационных конструкциях объявлений, посторонних надписей, изображений и других сообщений, не относящихся к данной информационной конструкции;

1.14.25 размещение информационных конструкций (вывесок) на крышах зданий, строений, сооружений, являющихся объектами культурного наследия;

1.14.26 размещение информационных конструкций, в виде отдельно стоящих сборно-разборных (складных) конструкций - штендеров;

1.14.27 размещение информационных конструкций создающих помехи для выполнения работ по эксплуатации и ремонту зданий (строений, сооружений), очистки кровель объектов капитального строительства от снега и льда.

1.15. При размещении в Городе рекламных конструкций запрещается:

1.15.1 размещение рекламы путем нанесения либо вкрапления с использованием строительных материалов, краски, дорожной разметки и т.п. в поверхность фасадов зданий (строений, сооружений) и автомобильных дорог и улиц;

1.15.2 установка и эксплуатация рекламных конструкций, являющихся источниками шума, вибрации, мощных световых, электромагнитных и иных излучений и полей, вблизи жилых помещений;

1.15.3 размещение рекламных конструкций на тротуарах, если после их установки ширина прохода для пешеходов составит менее 2 метров;

1.15.4 присоединение рекламной конструкции к деревьям, зеленым насаждениям, электрическим проводам;

1.15.5 перекрытие указателей наименований улиц и номеров домов;

1.15.6 размещение рекламных конструкций, создающих помехи для пешеходов, уборки улиц и тротуаров, очистки кровель объектов капитального строительства от снега и льда;

1.15.7 размещение рекламных конструкций на открытых автостоянках для хранения автотранспортных средств, парковках и на территориях автозаправочных станций (кроме размещения объемно пространственных конструкций (тип: пилон) с отображением информации о ценах на топливо);

1.15.8 устанавливать рекламные конструкции над проезжей частью автомобильных дорог и улиц;

1.15.9 устанавливать рекламные конструкции на опорах освещения и контактной сети;

1.15.10 устанавливать рекламные конструкции на сооружениях инженерной инфраструктуры;

1.15.11 эксплуатировать рекламные конструкции, имеющие повреждения целостности рекламного изображения, содержащие на поверхности опоры рекламной конструкции посторонние надписи, рисунки, объявления и их части, имеющие механические повреждения (трещины, сколы, вмятины и др. дефекты), загрязнения, ржавчину, имеющие неисправные осветительные приборы, а также эксплуатировать односторонние рекламные конструкции, задняя стенка которых не обшита пластиковыми или металлическими панелями;

1.15.12 установка и эксплуатация рекламных конструкций на фасадах зданий объектов культурного наследия и зонах охраны объектов культурного наследия;

1.15.13 установка рекламных конструкций в радиусе менее 30 м от территории городских кладбищ;

1.15.14 установка рекламных конструкций на фасадах объектов капитального строительства жилого назначения;

1.15.15 установка рекламных конструкций на объектах незавершенного строительства;

1.15.16 размещение рекламных конструкций, перегружающих визуальное восприятие архитектуры зданий и сооружений, закрывающих существующие проемы;

1.15.17 установка односторонних штендеров;

1.15.18 установка двухсторонних штендеров с площадью одной стороны более 1 кв. м;

1.15.19 установка более двух штендеров у входа в предприятие, организацию, а также использование штендеров в качестве дополнительного объекта наружной рекламы при наличии размещенных рекламных или информационных конструкций на фасаде здания (строения, сооружения);



1.15.20 установка рекламных конструкций на капитальных ограждениях зданий (строений, сооружений);

1.15.21 размещение временной рекламной информации о скидках, распродажах, акциях, открытии новых предприятий на фасадах зданий (строений, сооружений);

1.15.22 размещение рекламных конструкций на фризах зданий объектов капитального строения, встроенно-пристроенных объектов;

1.15.23 размещение рекламных конструкций на нестационарных торговых объектах, за исключением случаев, размещения таких конструкций на фризе таких объектов отдельными буквами, учитывая стилистические особенности;

1.15.24 размещение рекламных конструкций создающих помехи для выполнения работ по эксплуатации и ремонту зданий (строений, сооружений);

1.15.25 при размещении рекламных конструкций закрывать оконные и дверные проемы, порталы входов, остекление витрин и окон, на балконах и лоджиях жилых квартир, а также на объектах недвижимости, не введенных в эксплуатацию (за исключением временных рекламных конструкций);

1.15.26 на расстоянии более 0,3 метра от стены фасада здания (строения, сооружения), при размещении параллельно плоскости фасада;

1.15.27 рекламные конструкции выступающие выше уровня забора не могут быть установлены на территории за ограждениями таких территорий.

1.16. Информационные конструкции (вывески), могут быть размещены в виде единичной конструкции и (или) комплекса идентичных взаимосвязанных элементов одной информационной конструкции (приложения 14,15):

1.16.1 информационное поле (текстовая часть) – буквы, буквенные символы, аббревиатура, цифры, не входящие в состав логотипа или товарного знака;

1.16.2 декоративно-художественные элементы – логотипы, товарные знаки;

Высота декоративно-художественных элементов не должна превышать высоту текстовой части вывески более чем в полтора раза.

1.17. При наличии на внешних поверхностях здания, строения, сооружения в месте размещения рекламных конструкций и информационных конструкции (вывесок) элементов систем газоснабжения и (или) водоотведения (водосточных труб) размещение настенных конструкций осуществляется при условии обеспечения безопасности указанных систем.

1.18. Светильники наружной подсветки должны иметь малый размер, компактную форму и окраску, близкую к цвету фасада.

Подсветка должна быть равномерной, обеспечивать ясную читаемость информации, композиционное единство вывески и фасада.

Световые акценты должны быть скоординированы с архитектурным ритмом и общей цветоцветовой композицией фасада.

1.19. Цветовое решение рекламных конструкций и информационных конструкций (вывесок), размещаемых на внешних поверхностях зданий, строений, сооружений не допускается доминирование крупных поверхностей ярких насыщенных цветов, броское полихромное решение вывесок, использование сильных контрастов, разрушающих единство архитектурного фона, доминирование больших поверхностей белого и черного.



1.20. Основными принципами выбора художественно композиционного решения для размещения рекламных и информационных конструкций (вывесок) на зданиях, строениях, сооружениях являются сохранение архитектурного своеобразия, композиционная и стилевая целостность, ритм, соразмерность и пропорциональность, баланс открытых и закрытых пространств, визуальное восприятие.

1.21. Требования к содержанию информационных конструкций:

1.21.1. Информационные конструкции должны содержаться в технически исправном состоянии, быть очищенными от грязи и иного мусора. Не допускается наличие на информационных конструкциях механических повреждений, прорывов размещаемых на них полотен, а также нарушение целостности конструкции;

1.21.2. Металлические элементы информационных конструкций не должны иметь ржавчин, при необходимости окрашены.

## **2. Требования по размещению и содержанию информационных конструкций (вывесок)**

### **2.1. Особенности размещения информационных конструкций (вывесок) на фасадах многоквартирных жилых домов**

2.1.1. На фасадах многоквартирных жилых домов индивидуальные предприниматели, организации вправе установить не более одной информационной конструкции - вывески, одного из следующих типов (за исключением случаев, предусмотренных настоящим Положением):

2.1.1.1 настенная конструкция;

2.1.1.2 консоль;

2.1.1.3 конструкции в оконных проемах;

2.1.1.4 конструкции на входной группе.

2.1.2. Организации, индивидуальные предприниматели осуществляют размещение информационных конструкций (вывесок) на плоских участках фасада, свободных от архитектурных элементов, исключительно в пределах площади внешних поверхностей объекта, соответствующей физическим размерам занимаемых данными организациями, индивидуальными предпринимателями помещений.

2.1.3. Требования для настенных конструкций:

2.1.3.1 настенная конструкция - конструкция вывесок, которая располагается параллельно к поверхности фасадов объектов и (или) их конструктивных элементов;

2.1.3.2 настенные конструкции размещаются над входом или окнами (витринами) помещений, на единой горизонтальной оси с иными настенными конструкциями, установленными в пределах фасада, на уровне линии перекрытий между первым и вторым этажами либо нижеуказанной линии.

В случае если помещения располагаются в подвальных или цокольных этажах объектов, и отсутствует возможность размещения информационных конструкций (вывесок) в соответствии с требованиями абзаца первого настоящего пункта, вывески могут быть размещены над окнами подвального или

цокольного этажа, но не ниже 0,6 м от уровня земли до нижнего края настенной конструкции. При этом вывеска не должна выступать от плоскости фасада более чем на 0,1 м (приложение 16).

2.1.3.3 максимальный размер настенных конструкций, размещаемых организациями, индивидуальными предпринимателями на внешних поверхностях зданий, строений, сооружений, не должен превышать (приложение 17):

2.1.3.3.1 по высоте — 0,75 м или с учетом высоты выносных элементов строчных и прописных букв за пределами размера основного шрифта, а также высоты декоративно-художественных элементов, за исключением размещения настенной вывески на фризе;

2.1.3.3.2 по длине — 90 % от длины фасада, соответствующей занимаемым данными организациями, индивидуальными предпринимателями помещениям, но не более 15 м для единичной конструкции;

2.1.3.3.3 при размещении настенной конструкции в пределах 90% от длины фасада в виде комплекса идентичных взаимосвязанных элементов (информационное поле (текстовая часть) и декоративно-художественные элементы) максимальный размер каждого из указанных элементов не может превышать 10 м в длину.

2.1.3.4. При размещении на одном фасаде объекта одновременно вывесок нескольких организаций, индивидуальных предпринимателей указанные вывески размещаются в один высотный ряд на единой горизонтальной линии (на одном уровне, высоте) (приложение 18).

2.1.3.5. На вывеске может быть организована подсветка. Подсветка вывески должна иметь немерцающий, приглушённый свет, не создавать прямых направленных лучей в окна жилых помещений.

2.1.3.6. Информационное поле настенных конструкций, размещаемых на фасадах жилых домов, должно выполняться из отдельных элементов (букв, обозначений, декоративных элементов и т.д.), без использования непрозрачной основы для их крепления (приложение 19). При этом допускается использование дескриптора – дополнительной вывески, которая размещается под основной вывеской. Размер дескриптора по высоте – не более 25 %, по длине – не более длины основной вывески. При этом суммарная высота дескриптора и вывески не должна превышать 0,75 м (приложение 20).

2.1.4. Консольная конструкция - конструкция вывесок, которая располагается перпендикулярно к поверхности фасадов объектов и (или) их конструктивных элементов):

2.1.4.1 консольные конструкции располагаются в одной горизонтальной плоскости фасада у арок, на границах и внешних углах зданий, строений, сооружений в соответствии со следующими требованиями;

2.1.4.2 расстояние между консольными конструкциями не может быть менее 10 м. Расстояние от уровня земли до нижнего края консольной конструкции должно быть не менее 2,5 м (приложение 21);

2.1.4.3 консольная конструкция не должна находиться более чем на 0,2 м от края фасада, а крайняя точка ее лицевой стороны — на расстоянии более чем 0,7 м от плоскости фасада (приложение 21);

2.1.4.4 максимальные параметры (размеры) консольных конструкций не должны превышать 0,5 м — по высоте и 0,5 м — по ширине.

2.1.5. Информационные конструкции размещаются в оконном проеме объекта, с внутренней стороны остекления окна объектов в соответствии со следующими требованиями:

2.1.5.1 максимальный размер информационных конструкций размещаемых в оконном проеме с внутренней стороны остекления, не должен превышать 70% остекления оконного проема по высоте и 70% остекления оконного проема по длине, расстояние от остекления до оконной конструкции должно составлять не менее 0,15 м. (приложение 22).

2.1.6. К конструкциям на входной группе относятся:

2.1.6.1 при наличии на фасаде объекта фриза настенная конструкция размещается исключительно на фризе в соответствии (приложением 23);

2.1.6.2 конструкции настенных вывесок, допускаемых к размещению на фризе, представляют собой объемные символы (без использования подложки либо с использованием подложки), а также световые короба (в случаях, установленных пунктом 2.1.6.4);

2.1.6.3 при использовании в настенной конструкции, размещаемой на фризе, подложки указанная подложка размещается на фризе на длину, соответствующую физическим размерам занимающих соответствующими организациями, индивидуальными предпринимателями помещений. Высота подложки, используемой для размещения настенной конструкции на фризе, должна быть равна высоте фриза. Общая высота информационного поля (текстовой части), а также декоративно-художественных элементов настенной конструкции, размещаемой на фризе в виде объемных символов, не может быть более 90 % высоты фриза (с учетом высоты выносных элементов строчных и прописных букв за пределами размера основного шрифта, а также высоты декоративно-художественных элементов), а их длина – не более 90 % длины фриза. Объемные символы, используемые в настенной конструкции на фризе, должны размещаться на единой горизонтальной оси. В случае размещения на одном фризе нескольких настенных конструкций для них может быть организована единая подложка для размещения объемных символов;

2.1.6.4 размещение настенной конструкции (настенных конструкций) в виде светового короба (световых коробов) на фризе допускается только при условии организации данного светового короба (световых коробов) на всю высоту соответствующего фриза, но не выше его;

2.1.6.5 при наличии на фасаде объекта козырька вывеска может быть размещена на фризе козырька, строго в габаритах указанного фриза, при этом информационное поле вывески может быть не более 90% по высоте (приложение 24);

2.1.6.6. Запрещается размещение настенной конструкции непосредственно на конструкции козырька (над козырьком);

2.1.6.7. Максимальная высота фриза может быть не более 0,8 м, но не выше линии перекрытий между первым и вторым этажами, за исключением случаев, когда иная высота изначально предусмотрена проектом здания, строения, сооружения.

2.1.7. Допускается комплексное изменение первого этажа жилого здания в случае, если все помещения, окна которых выходят на улицу, переведены из жилого в нежилое.

2.1.8. Размещение информационных конструкций (вывесок) на фасадах многоквартирных жилых домов в Городе осуществляется на основании эскизного проекта, разработанного и согласованного в соответствии с требованиями настоящего Положения.

## **2.2. Особенности размещения информационных конструкций (вывесок) на объектах встроенно-пристроенных к многоквартирным жилым домам**

К информационным конструкциям (вывескам), размещаемым на объектах встроенно-пристроенных к многоквартирным жилым домам относятся:

2.2.1. Витринные конструкции – конструкции, которые размещаются в витрине, на внешней и (или) с внутренней стороны остекления витрины объектов в соответствии со следующими требованиями:

2.2.1.1 максимальный размер витринных конструкций, размещаемых в витрине, а также с внутренней стороны остекления витрины, не должен превышать половины размера остекления витрины по высоте и половины размера остекления витрины по длине (приложение 22);

2.2.1.2 непосредственно на остеклении витрины допускается размещение информационной конструкции (вывески), в виде отдельных букв и декоративных элементов. При этом максимальный размер букв вывески, размещаемой на остеклении витрины, не должен превышать в высоту 0,15 м (приложение 25);

2.2.1.3 при размещении информационной конструкции в витрине (с ее внутренней стороны) расстояние от остекления витрины до витринной конструкции должно составлять не менее 0,15 м.

2.2.2. Настенные конструкции – конструкции, которые размещаются исключительно на фризе в соответствии с требованиями Раздела 2.1 пункта 2.1.6.

2.2.3. Размещение информационных конструкций (вывесок) на объектах встроенно-пристроенных к многоквартирным жилым домам в Городе осуществляется на основании эскизного проекта, разработанного и согласованного в соответствии с требованиями настоящего Положения.

## **2.3. Особенности размещения информационных конструкций (вывесок) для отдельно стоящих зданий, строений, сооружений.**

2.3.1. На внешних поверхностях одного здания, строения, сооружения организация, индивидуальный предприниматель вправе установить не более одной информационной конструкции (вывески), одного из следующих типов (за исключением случаев, предусмотренных настоящим Положением):

2.3.1.1 настенная конструкция (конструкция вывесок располагается параллельно к поверхности фасадов объектов и (или) их конструктивных элементов);

2.3.1.2 консольная конструкция (конструкция вывесок располагается перпендикулярно к поверхности фасадов объектов и (или) их конструктивных элементов);

2.3.1.3 витринная конструкция (конструкция вывесок располагается в витрине с внутренней стороны остекления витрины объектов).

2.3.2. Размещение информационных конструкций (вывесок), на внешних поверхностях торговых, развлекательных центров, кинотеатров, театров, цирков в Городе осуществляется на основании дизайн-проекта, разработанного и согласованного в соответствии с требованиями настоящего Положения. При этом указанный дизайн-проект должен содержать информацию и определять размещение всех информационных и рекламных конструкций, размещаемых на внешних поверхностях указанных торговых, развлекательных центров, кинотеатров, театров, цирков.

2.3.3. Информационные конструкции (вывески), могут быть размещены в виде единичной конструкции и (или) комплекса идентичных взаимосвязанных элементов одной информационной конструкции, (приложения 14,15):

2.3.4. Организации, индивидуальные предприниматели вправе разместить информационную конструкцию (вывеску), на крыше здания, строения, сооружения, в случае, если такая информационная конструкция не размещена на фасаде указанного здания, строения, сооружения, в соответствии со следующими требованиями:

2.3.4.1 на крыше одноэтажного здания может быть размещена только одна информационная конструкция, если единственным собственником (правообладателем) указанного здания, строения, сооружения является организация, индивидуальный предприниматель, сведения о котором содержатся в данной информационной конструкции и в месте фактического нахождения (месте осуществления деятельности) которого размещается указанная информационная конструкция;

2.3.4.2 на крыше двух и более этажных зданий могут быть размещены несколько информационных конструкций в соответствии с требованиями пункта 2.3.4 настоящего Положения;

2.3.4.3 конструкции вывесок, допускаемых к размещению на крышах зданий, строений, сооружений, представляют собой объемные символы (без использования подложки), которые могут быть оборудованы исключительно внутренней подсветкой (приложение 26);

2.3.4.4 высота информационных конструкций (вывесок), размещаемых на крышах зданий, строений, сооружений, должна быть (приложение 27):

- а) не более 0,8 м для 1-2-этажных объектов;
- б) не более 1,2 м для 3-5-этажных объектов;
- в) не более 1,8 м для 6-9-этажных объектов;
- г) не более 2,2 м для 10-15-этажных объектов;
- д) не более 3 метров - для объектов, имеющих 16 и более этажей.

2.3.4.5 длина вывесок, устанавливаемых на крыше одноэтажного объекта, не может превышать половину длины фасада, по отношению к которому они размещены (приложение 27);

2.3.4.6 длина вывесок, устанавливаемых на крыше двух и более этажных объектов, не может превышать 80% длины фасада, по отношению к которому они размещены;

2.3.4.7 соблюдение единой горизонтальной оси информационных конструкций (вывесок) с иными информационными конструкциями на крыше одного объекта;

2.3.4.8 информационные конструкции (вывески) размещаемые на крыше должны располагаться в единый ряд, в одну высоту в соответствии с требованиями пунктов 2.3.4.4 - 2.3.4.6 настоящего Положения;

2.3.4.9 информационное поле вывесок, размещаемых на крышах объектов, располагается параллельно к поверхности фасадов объектов, по отношению к которым они установлены, выше линии карниза, парапета объекта или его стилобатной части;

2.3.4.10 обеспечение сохранности внешнего архитектурного облика Города;

2.3.4.11 привязка информационных конструкций размещаемых на крыше к композиционным осям конструктивных элементов объекта;

2.3.4.12 размещение информационных конструкций на крыше с учетом стилевой и композиционной целостности;

2.3.4.13 параметры (размеры) информационных конструкций (вывесок), размещаемых на стилобатной части объекта, определяются в зависимости от этажности стилобатной части объекта в соответствии с требованиями пунктов 2.3.4.4 - 2.3.4.6 настоящего Положения (приложение 28).

2.3.5. При наличии на фасадах объектов архитектурно-художественных элементов, препятствующих размещению информационных конструкций (вывесок), в соответствии с требованиями, установленными настоящим Положением, размещение данных конструкций осуществляется согласно дизайн-проекту размещения вывески. Разработка и согласование дизайн-проекта размещения вывески осуществляется в соответствии с требованиями раздела 5 настоящего Положения.

2.3.6. Размещение информационных конструкций (вывесок), на внешних поверхностях нестационарных торговых объектов должно выполняться из отдельных элементов (букв, обозначений, декоративных элементов и т.д.), без использования непрозрачной основы для их крепления.

Размещение информационных конструкций (вывесок), на внешних поверхностях нестационарных торговых объектов, а также иных сооружений осуществляется в соответствии с пунктами 1.11 и 2.3.5 настоящего Положения.

2.3.7. В случае установки на одном фасаде здания, строения, сооружения нескольких настенных конструкций, указанные конструкции должны быть расположены в одной плоскости относительно вертикальной плоскости фасада, на котором они установлены. При этом, цветовое и стилистическое решения настенных конструкций должны гармонизировать (целесообразно - иметь однотипное конструктивное и учитывать художественно композиционные решения) с ранее установленными или устанавливаемыми на соответствующем фасаде, а также на прилегающих фасадах настенными конструкциями.

### **3. Требования к размещению информационных конструкций – режим работы**

3.1. Информационные конструкции (режим работы), указанные в подпункте 1.5.4 настоящего Положения, размещаются на доступном для обозрения месте плоских участков фасада, свободных от архитектурных элементов, непосредственно у входа (справа или слева) в здание, строение, сооружение или помещение, или на входных дверях в помещение, в котором фактически находится (осуществляет деятельность) организация или индивидуальный предприниматель, сведения о котором содержатся в данной информационной конструкции.

Дополнительно к информационной конструкции, указанной в абзаце первом настоящего пункта, организации, индивидуальные предприниматели вправе разместить информационную конструкцию (режим работы), на ограждающей конструкции (заборе) непосредственно у входа на земельный участок, на котором располагается здание, строение, сооружение, являющиеся местом фактического нахождения, осуществления деятельности организации, индивидуального предпринимателя, сведения о которых содержатся в данной информационной конструкции и которым указанное здание, строение, сооружение и земельный участок принадлежат на праве собственности или ином вещном праве.

3.2. Для одной организации, индивидуального предпринимателя на одном объекте может быть установлена одна информационная конструкция (режим работы).

3.3. Расстояние от уровня земли (пола входной группы) до верхнего края информационной конструкции (режим работы) не должно превышать 2 м. режим работы размещается на единой горизонтальной оси с иными аналогичными информационными конструкциями в пределах плоскости фасада.

3.4. Информационная конструкция (режим работы), состоит из информационного поля (текстовой части).

Допустимый размер информационной конструкции - режим работы составляет:

- 1) не более 0,6 м по длине;
- 2) не более 0,4 м по высоте.

При этом высота букв, знаков, размещаемых на данной информационной конструкции (режим работы), не должна превышать 0,1 м.

3.5. В случае размещения в одном объекте нескольких организаций, индивидуальных предпринимателей общая площадь информационных конструкций (режим работы), устанавливаемых на фасадах объекта перед одним входом, не должна превышать 2 кв. м.

При этом параметры (размеры) режима работы, размещаемых перед одним входом, должны быть идентичными и не превышать размеры, установленные в пункте 3.4 настоящего Положения, а расстояние от уровня земли (пола входной группы) до верхнего края информационной конструкции, расположенной на наиболее высоком уровне, не должно превышать 2 м.

3.6. Информационные конструкции (режим работы), могут быть размещены на остеклении витрины методом нанесения трафаретной печати.

При этом размеры указанных вывесок не могут превышать 0,3м — по длине и 0,2м — по высоте.



Размещение на остеклении витрин нескольких вывесок, в случае, указанном в абзаце первом пункта 3.5 настоящего Положения, допускается при условии наличия между ними расстояния не менее 0,15 м и общего количества указанных вывесок — не более четырёх.

3.7. Размещение информационных конструкций (режим работы), на оконных проемах не допускается. Информационные конструкции (режим работы), могут иметь внутреннюю подсветку.

#### **4. Требования по размещению и содержанию рекламных конструкций**

##### **4.1. Особенности размещения рекламных конструкций на фасадах отдельно стоящих зданий (строений, сооружений)**

4.1.1. Необходимым требованием к рекламному оформлению отдельно стоящих объектов недвижимости является разработка дизайн-проекта (строений, сооружений), с учетом выделения мест размещения рекламных и информационных конструкций.

4.1.2. Размещение рекламных конструкций на фасадах объектов капитального строительства с несколькими входными группами (входами) должно осуществляться упорядоченно и комплексно, с учетом:

4.1.2.1 сохранения общего архитектурно-художественного, композиционного решения фасадов;

4.1.2.2 единой высоты, толщины и габаритных размеров рекламных элементов;

4.1.2.3 единой горизонтальной оси размещения на всем протяжении фасадов.

4.1.3. Флуоресцентные цвета фоновых подложек недопустимы.

4.1.4. Рекламные конструкции на фасадах зданий (строений, сооружений), а также в арках, в зоне подъездов, входных групп предприятий (организаций, заведений), не должны быть хаотично расположены, разноразмерны и разнотипны

4.1.5. Места размещения рекламных конструкций на зданиях или ином недвижимом имуществе, находящихся в муниципальной собственности в границах территории Чайковского городского округа, определяются в Схеме размещения рекламных конструкций Чайковского городского округа.

##### **4.2. Особенности размещения рекламных конструкций на земельных участках независимо от форм собственности**

4.2.1. Размещение рекламных конструкций на земельных участках независимо от форм собственности в границах территории Чайковского городского округа, определяется в Схеме размещения рекламных конструкций Чайковского городского округа.

4.2.2. Все рекламные конструкции, размещаемые на территории Чайковского городского округа, должны иметь маркировку с указанием владельца, номера его телефона. В случае размещения рекламных конструкций на земельных участках необходимо указать в маркировке номер выданного

разрешения на установку и эксплуатацию рекламной конструкции. Маркировка должна размещаться под информационным полем и быть доступна для прочтения.

4.2.3. Конструктивные элементы жесткости и крепления (болтовые соединения, технологические косынки и так далее) должны быть закрыты декоративными элементами.

4.2.4. Узлы крепления рекламных конструкций должны обеспечивать надежное крепление, быть защищены от несанкционированного доступа к ним, но при этом, обеспечивать возможность оперативного демонтажа рекламной конструкции.

4.2.5. Крепление осветительных приборов и устройств должно обеспечивать их надежное соединение с опорной частью конструкции и выдерживать нормативные ветровые, снеговые и вибрационные нагрузки.

4.2.6. Конструкции должны быть оборудованы системой аварийного отключения от сети электропитания и соответствовать требованиям пожарной безопасности.

4.2.7. Расстояние от края информационного поля рекламных конструкций, расположенных на земельных участках (щитовые установки, светодиодные экраны и объемно-пространственные конструкции площадью более 13 кв. м.), до жилого дома должно быть не менее 10 метров.

4.2.8. Рекламные конструкции, устанавливаемые на земельные участки вдоль полосы движения транспорта, должны иметь в пределах прямой видимости: одинаковое конструктивное исполнение и габариты, а также должны быть размещены на одной высоте относительно поверхности земли.

4.2.9. Размещение рекламных конструкций осуществляется, учитывая зоны, на которых допускается установка определенных типов рекламных конструкций согласно (приложению 29).

## **5. Порядок обращения за оформлением согласования на размещение информационной конструкции (вывесок)**

5.1. Согласование выдается по заявлению собственника или иного законного владельца имущества.

5.2. Заявление о выдаче согласования на установку информационной конструкции (далее - Заявление) в двух экземплярах оформляется по форме согласно (приложению 29) к настоящему Положению и представляется в Управление земельно-имущественных отношений администрации Чайковского городского округа.

5.3. К Заявлению Заявитель также прилагает следующие документы:

5.3.1 документы, содержащие данные сведения о Заявителе:

для юридического лица - документ, удостоверяющий личность представителя заявителя и его полномочия (при отсутствии в Едином государственном реестре юридических лиц записи о полномочиях данного представителя действовать по доверенности от имени юридического лица);

для физического лица, зарегистрированного в качестве индивидуального предпринимателя - копия паспорта, документ, удостоверяющий полномочия представителя Заявителя;

для физических лиц, не являющихся индивидуальными предпринимателями - копия паспорта, копия документа, удостоверяющего личность представителя Заявителя, документ, удостоверяющий полномочия представителя Заявителя;

Указанные документы представляются один раз при первом обращении Заявителя с Заявлением о выдаче согласования. В дальнейшем представляются копии изменений к указанным документам (при наличии таковых) или копии новых документов (паспорта - для физических лиц);

5.3.2 эскизный проект, в случае размещения информационных конструкций (вывесок) на многоквартирных жилых домах и на объектах встроенно-пристроенных к многоквартирным жилым домам, оформленный согласно приложению 30, в следующем составе:

пояснительная записка, содержащая сведения об адресе объекта, сведения о типах информационных и рекламных конструкции, местах их размещения, сведения о способах освещения конструкций, сведения о цветовом решении вывесок, параметры информационных и рекламных конструкций, и иную информацию

фотоврисовка предполагаемой конструкции на объекте размещения (общий вид, со всеми существующими информационными конструкциями);

фотоврисовка предполагаемой конструкции на объекте размещения (крупный вид, без посторонних конструкций);

эскиз информационного поля информационной конструкции с указанием размеров;

карта схема размещения предполагаемой информационной конструкции.

5.3.3 дизайн-проект, в случае размещения рекламных и информационных конструкций (вывесок) на внешних поверхностях зданий, строений, сооружений, для согласования предоставляются следующие документы:

пояснительная записка, содержащая сведения об адресе объекта, сведения о типах информационных и рекламных конструкции, местах их размещения, сведения о способах освещения конструкций, сведения о цветовом решении вывесок, параметры информационных и рекламных конструкций, и иную информацию, относящуюся к территориальному размещению, внешнему виду и техническим параметрам информационных конструкций.

графические материалы, включающие:

фотофиксацию (фотографии) всех внешних поверхностей объекта (фасады, крыша и т.д.) с указанием предполагаемых мест размещения информационных и рекламных конструкций;

привязка настенных конструкций к композиционным осям конструктивных элементов фасадов объектов;

эскизы рекламных и информационных конструкций с их параметрами (длина, ширина, высота) и типа конструкций, параметры места их размещения;

фотомонтаж (графическая врисовка информационных и рекламных конструкций в местах их предполагаемого размещения в существующую ситуацию с указанием размеров). Выполняется в виде компьютерной врисовки

информационных и рекламных конструкций на фотографии с соблюдением пропорций размещаемых объектов.

5.4. Критериями оценки эскизного проекта и дизайн-проекта являются:

5.4.1 обеспечение сохранности внешнего архитектурного облика Города;

5.4.2 соответствие местоположения и эстетических характеристик рекламных и информационных конструкций (вывесок) (форма, параметры (размеры), пропорции, цвет, масштаб и др.) стилистике объекта (классика, ампир, модерн, барокко и т.д.), на котором она размещается;

5.4.3 соблюдение единой горизонтальной оси размещения настенных конструкций с иными настенными конструкциями в пределах фасада объекта, между первым и вторым этажами, а также вторым и третьим этажами, в случае размещения таких конструкций на фасадах отдельно стоящих зданий (строений, сооружений);

5.4.4 суммарная площадь вывесок и рекламных конструкций не должна превышать 60% от общей площади одного фасада, на котором она размещаются, при отсутствии рекламных конструкций на фасадах таких объектов суммарная площадь вывесок не должна превышать 30% от общей площади одного фасада;

5.4.5 привязка настенных конструкций к композиционным осям конструктивных элементов фасадов объектов;

5.4.6 обоснованность количества и местоположения информационных конструкций (вывесок);

5.4.7 обоснованность использования разного типа конструкций;

5.4.8 учет колористического решения внешних поверхностей объекта при размещении информационных конструкций (вывесок);

5.4.9 обоснованность использования прозрачной основы для крепления отдельных элементов настенной конструкции (бесфоновые - состоят из отдельных букв и знаков), в случае размещения таких конструкций на фасадах отдельно стоящих зданий (строений, сооружений);

5.4.10 соблюдение симметрии размещения настенных конструкций с иными настенными конструкциями с учетом пунктов 1.4.6 – 1.4.11 настоящего Положения;

5.4.11 соблюдение баланса открытых и закрытых пространств.

5.5. Оценка дизайн-проекта размещения вывески на внешних поверхностях здания, строения, сооружения осуществляется с учетом ранее согласованных дизайн-проектов размещения рекламных и информационных конструкций (вывесок) на данном объекте (место размещения вывесок, их параметры (размеры) и тип), вывесок, размещенных в соответствии с требованиями настоящего Положения.

5.6. Согласование дизайн-проекта на установку информационных конструкций (вывесок) выдается сроком на 3 (три) года.

5.7. Уполномоченный орган в течение 10 рабочих дней после подачи заявления направляет дизайн-проект (эскизный-проект) на согласование в Управление архитектуры и строительства администрации Чайковского городского округа по форме согласно Приложению 34.

5.8. Срок рассмотрения заявления на согласование размещения информационных конструкций (вывесок) 30 рабочих дней.

## **6. Ответственность за нарушение требований настоящего Положения в части требований, установленных к информационным конструкциям**

6.1. Соблюдение настоящих правил обязательно для исполнения всеми юридическими и физическими лицами при установке и эксплуатации информационных конструкций на территории Чайковского городского округа.

6.2. Ответственность за нарушение требований настоящего Положения размещения и содержания информационных конструкций несут:

6.2.1 в отношении информационных конструкций, указанных в пунктах 1.5.1 – 1.5.3 настоящего Положения, размещенных на внешних поверхностях зданий, строений, сооружений, - собственники (правообладатели) указанных зданий, строений, сооружений;

6.2.2 в отношении информационных конструкций, указанных в пунктах 1.5.1 – 1.5.3 настоящего Положения, размещенных в виде отдельно стоящих конструкций, а также информационных конструкций, указанных в подпункте 1.5.3 настоящего Положения - органы местного самоуправления, государственные предприятия, учреждения Города, муниципальные предприятия, уполномоченные в установленном порядке на осуществление мероприятий по размещению и содержанию указанных информационных конструкций;

6.2.3 в отношении информационных конструкций, указанных в подпункте 1.4.3 настоящего Положения, - владелец информационных конструкций.

6.3. Лица, допустившие нарушение настоящего Положения, несут административную ответственность в соответствии с действующим законодательством.

## **7. Порядок контроля выполнения требований настоящего Положения**

7.1. Контроль в части выявления и учет рекламных и информационных конструкций, составление уведомлений и предписаний, выдача согласований и разрешений на установку и эксплуатацию рекламных и информационных конструкций осуществляется Управлением земельно-имущественных отношений администрации Чайковского городского округа.

Демонтаж вывески производится в добровольном порядке, в сроки, указанные в предписании, согласно форме, указанной в Приложении 33 настоящего Положения, с последующим восстановлением внешних поверхностей объекта, на которых она была размещена, в том виде, который был до установки конструкции, и с использованием аналогичных материалов и технологий.

7.2. Контроль в части привлечения нарушителя к административной ответственности в соответствии с действующим законодательством осуществляется отделом по муниципальному контролю администрации Чайковского городского округа.

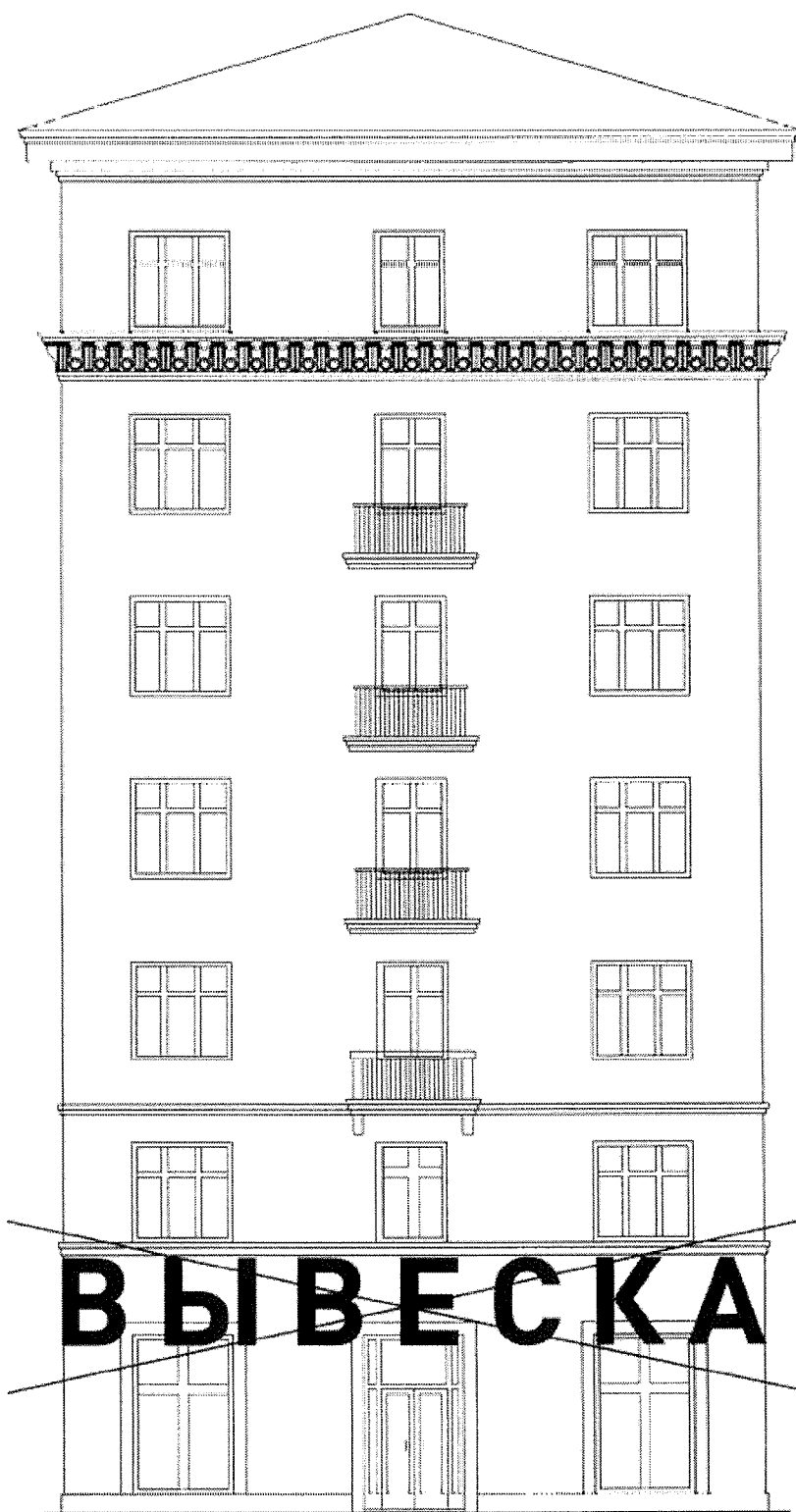
7.3. Контроль в части установки указателей осуществляется муниципальным казенным учреждением «Жилкомэнергосервис» в соответствии с порядком, установленным нормативно-правовыми актами администрации Чайковского городского округа.

## Приложение 1

к Положению об общих требованиях к  
рекламным и информационным  
конструкциям и их размещению

**ЗАПРЕЩАЕТСЯ**

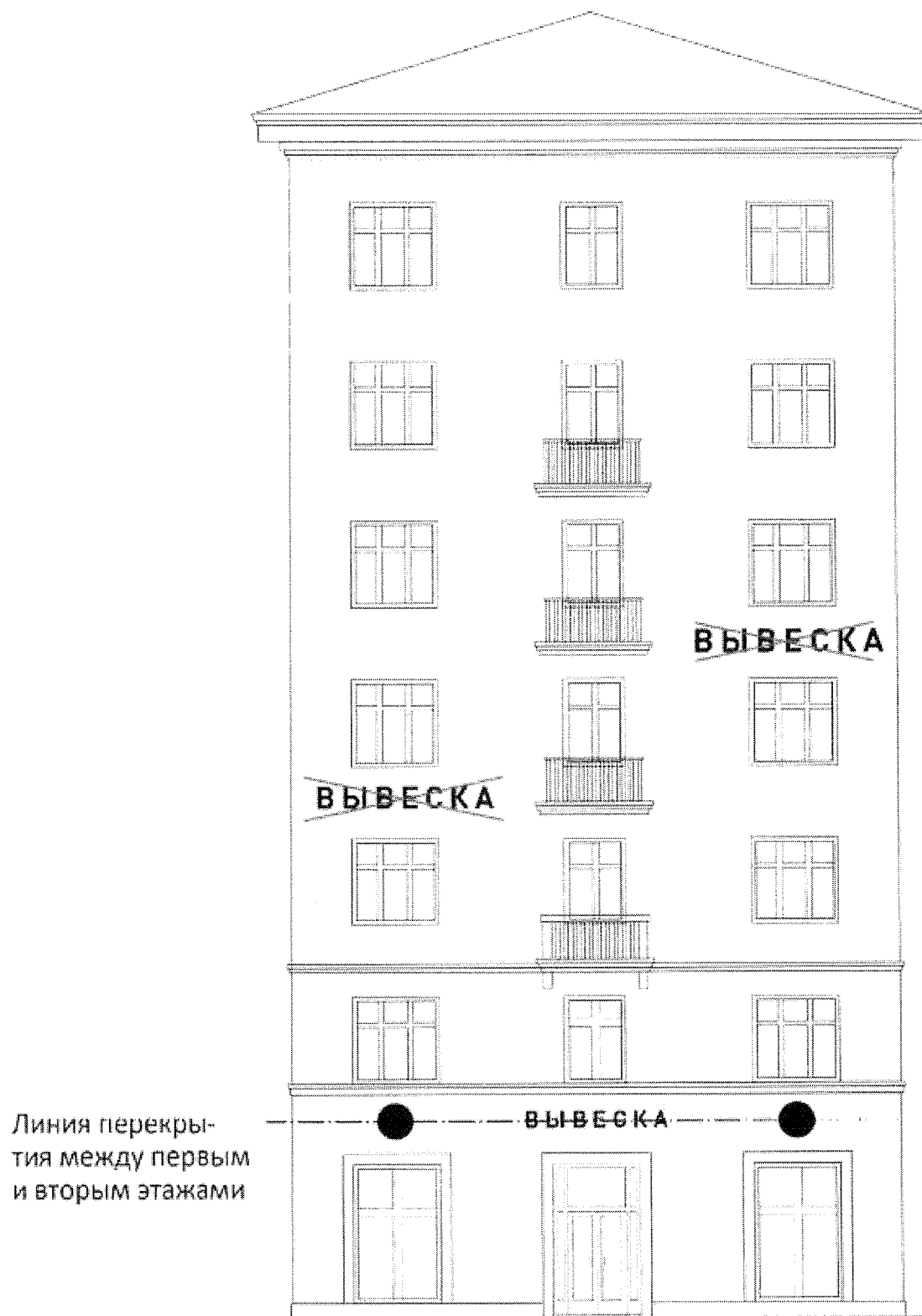
**1. Нарушение геометрических параметров вывесок (пункт 1.14 Положения).**



## Приложение 2

к Положению об общих требованиях к  
рекламным и информационным  
конструкциям и их размещению

### 2. Нарушение требований к местам расположения (пункт 1.14 Положения).

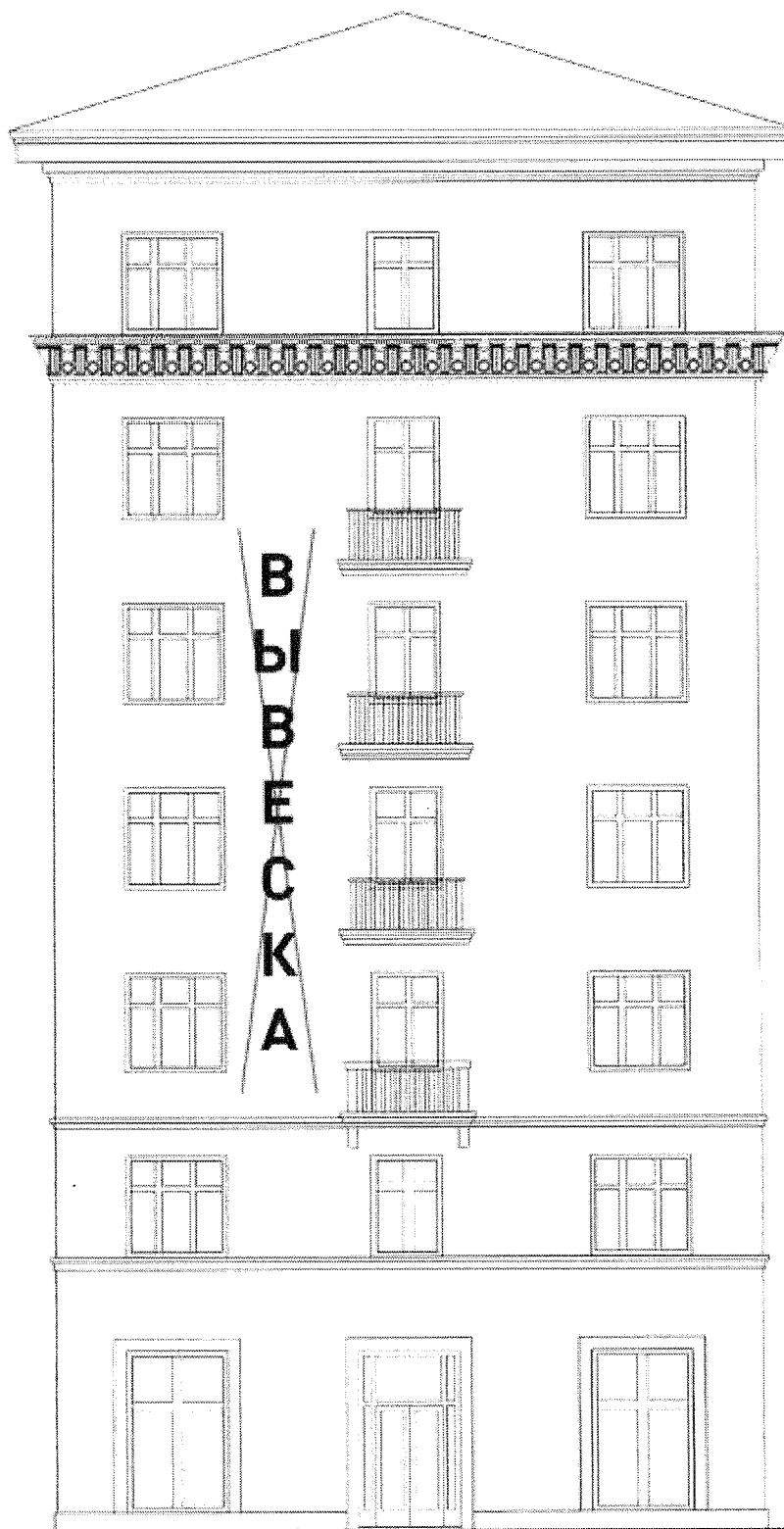




### Приложение 3

к Положению об общих требованиях к  
рекламным и информационным  
конструкциям и их размещению

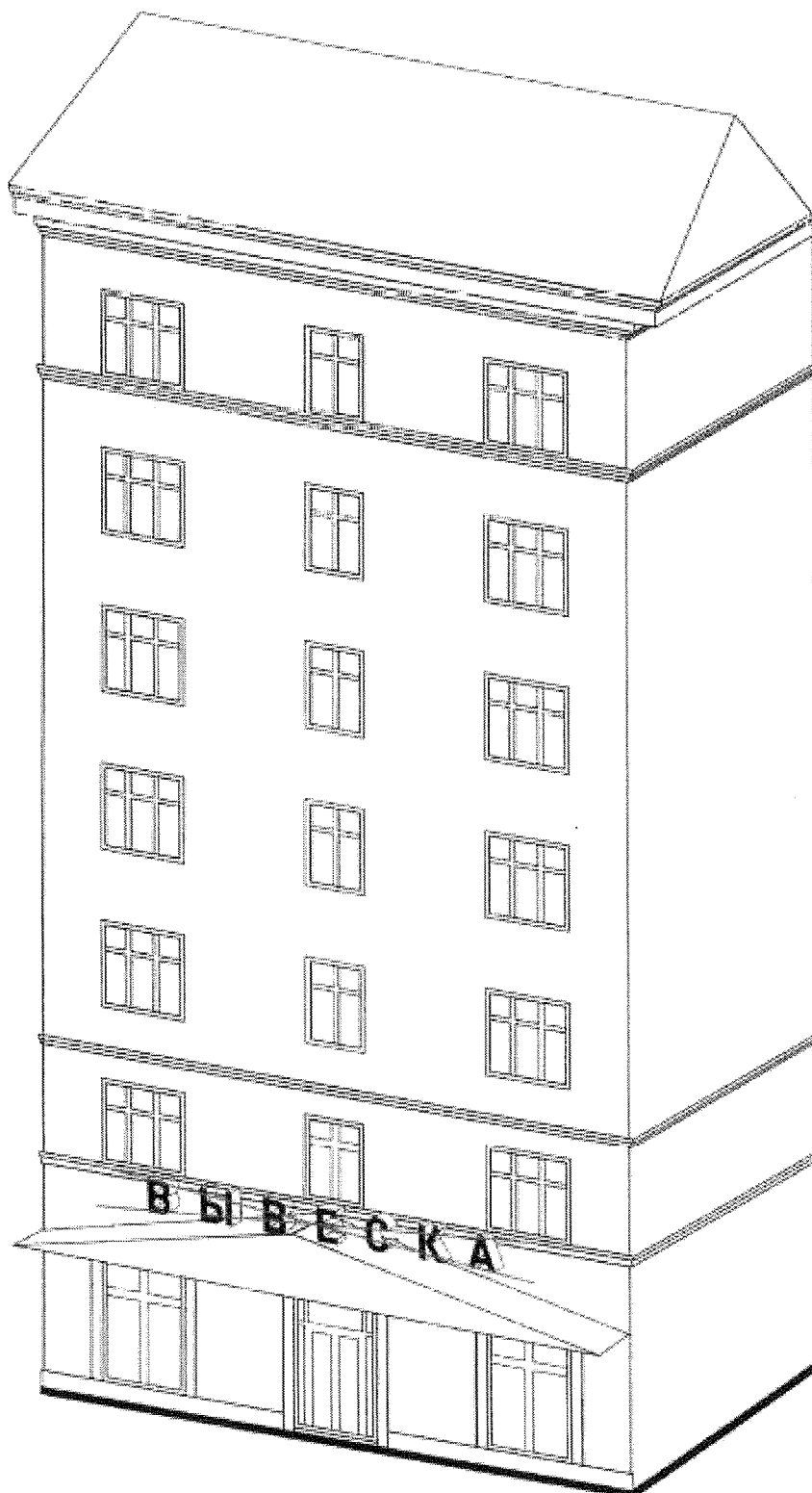
#### 3. Вертикальное расположение букв (пункт 1.14 Положения).



## Приложение 4

к Положению об общих требованиях к  
рекламным и информационным  
конструкциям и их размещению

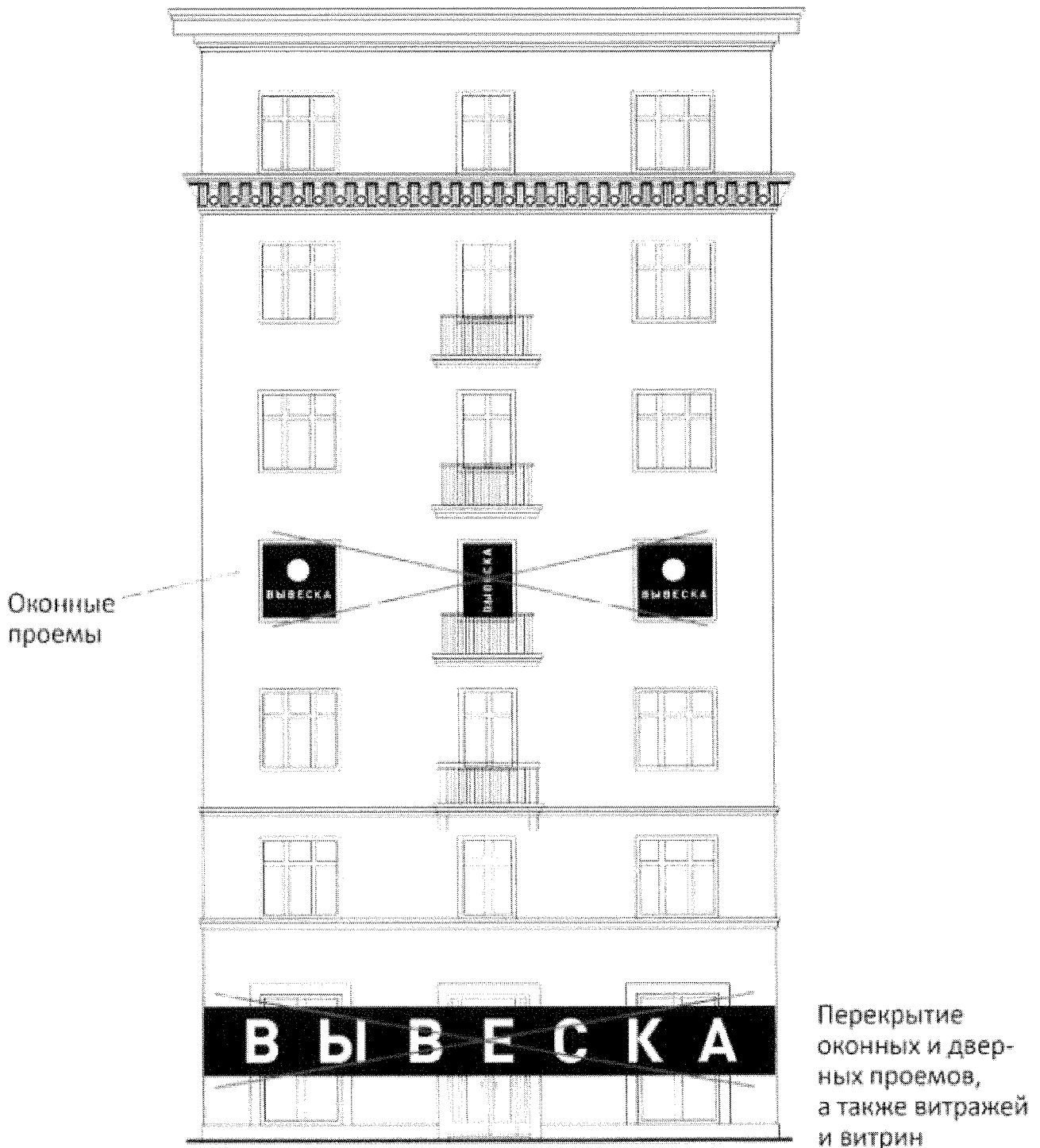
### 4. Размещение на козырьке (пункт 1.14 Положения).



## Приложение 5

к Положению об общих требованиях к  
рекламным и информационным  
конструкциям и их размещению

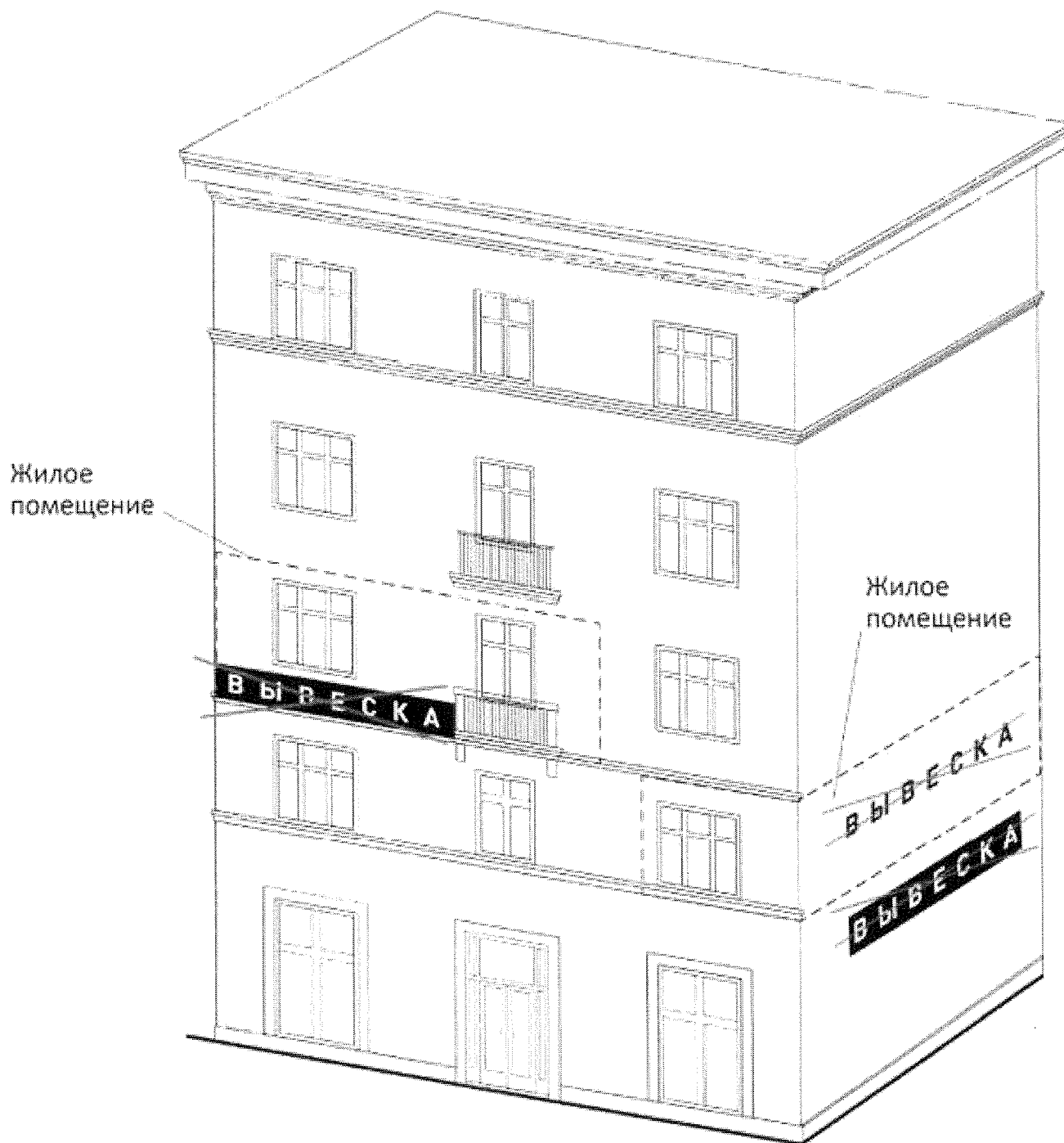
**5. Полное перекрытие оконных и дверных проемов, а также витражей и витрин.  
Размещение вывесок в оконных проемах (пункт 1.14 Положения)**



## Приложение 6

к Положению об общих требованиях к  
рекламным и информационным  
конструкциям и их размещению

6. Размещение вывесок в границах жилых помещений, в том числе на глухих  
торцах фасада (пункт 1.14 Положения).



## Приложение 7

к Положению об общих требованиях к  
рекламным и информационным  
конструкциям и их размещению

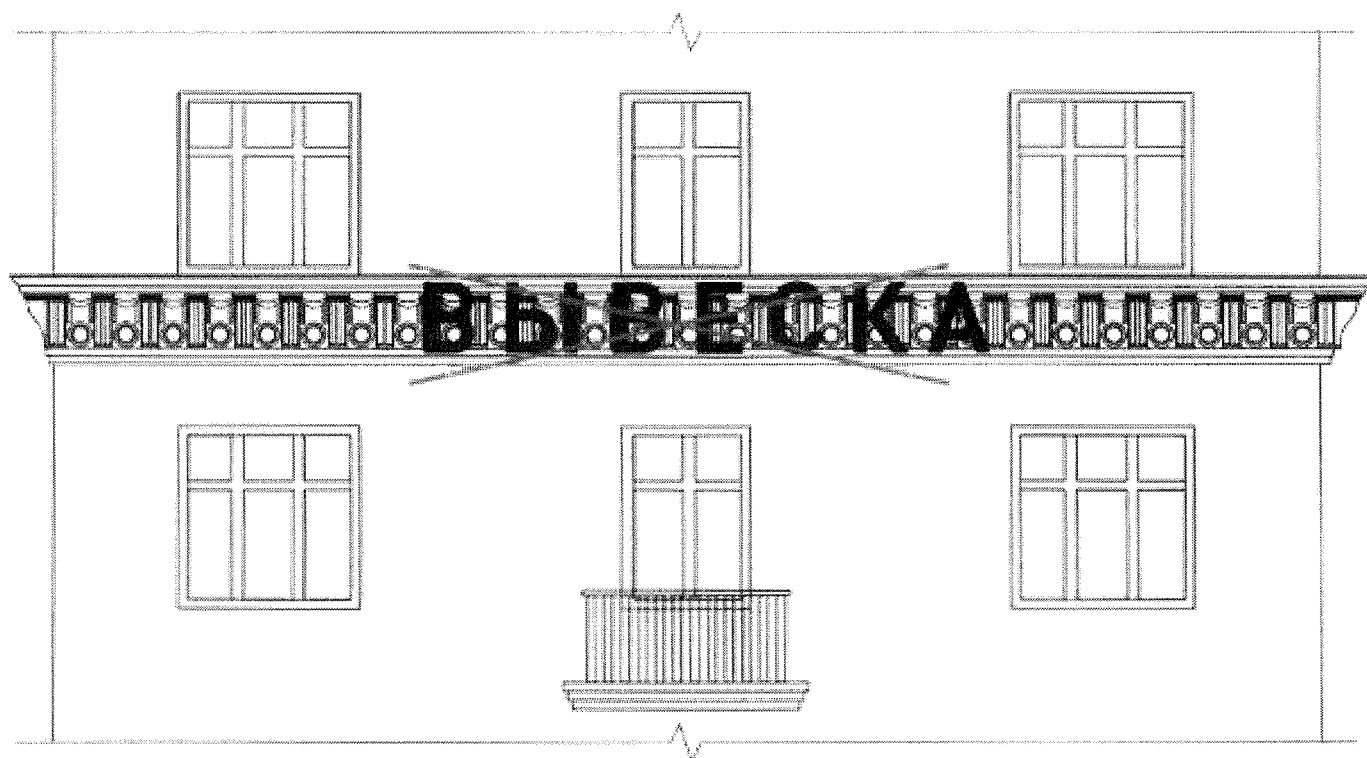
7. Размещение вывесок на кровлях, лоджиях и балконах (пункт 1.14  
Положения)



## Приложение 8

к Положению об общих требованиях к  
рекламным и информационным  
конструкциям и их размещению

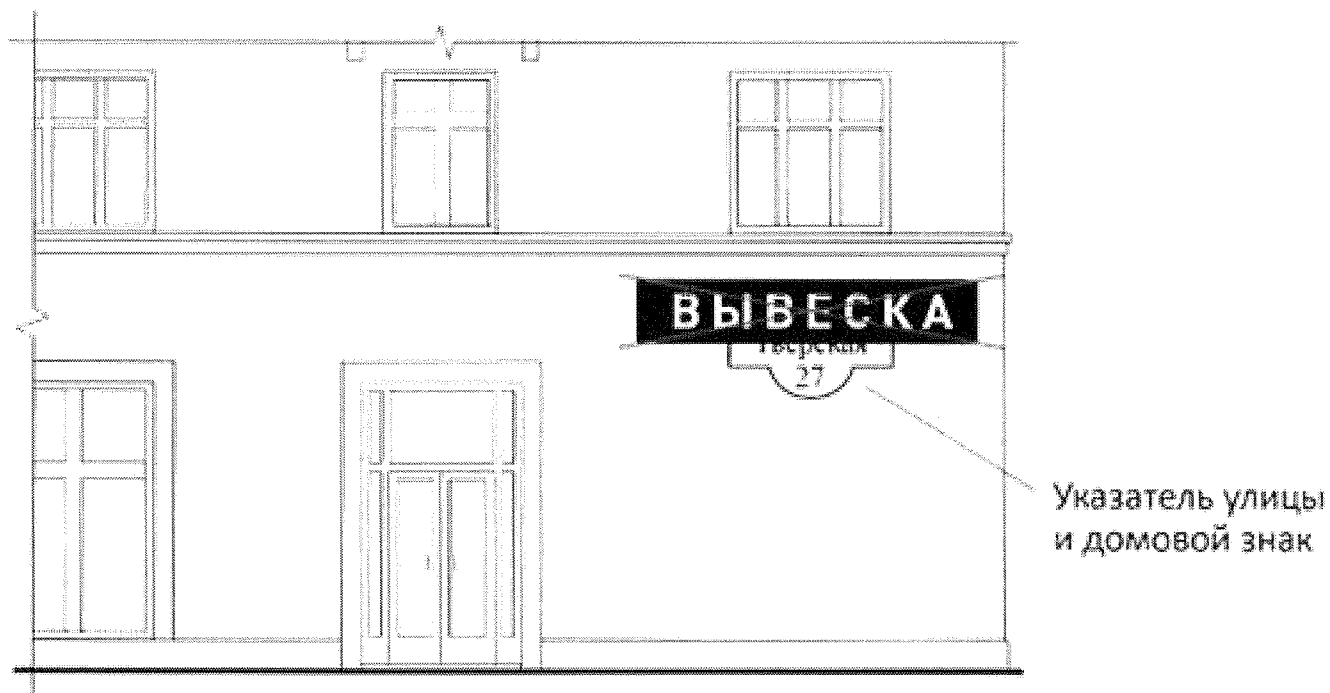
8. Размещение вывесок на архитектурных деталях фасадов (пункт 1.14  
Положения).



## Приложение 9

к Положению об общих требованиях к  
рекламным и информационным  
конструкциям и их размещению

9. Перекрытие указателей наименований улиц и номеров домов (пункт 1.14  
Положения).

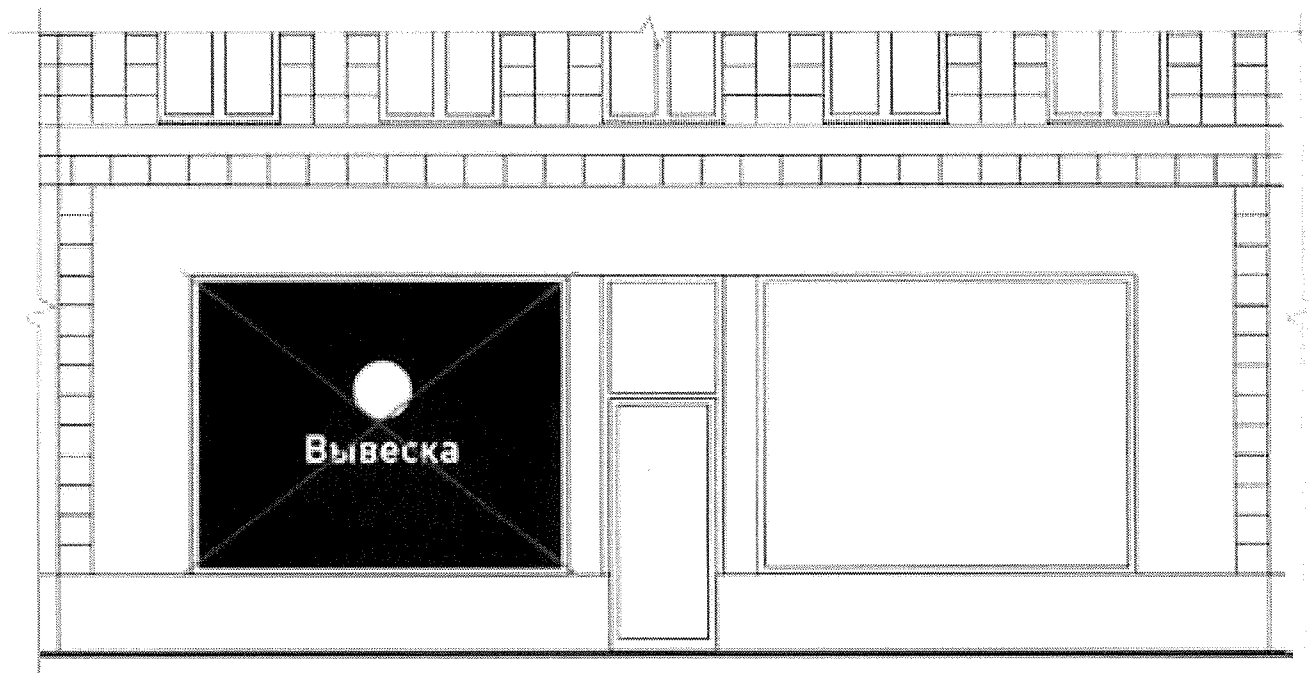




## Приложение 10

к Положению об общих требованиях к  
рекламным и информационным  
конструкциям и их размещению

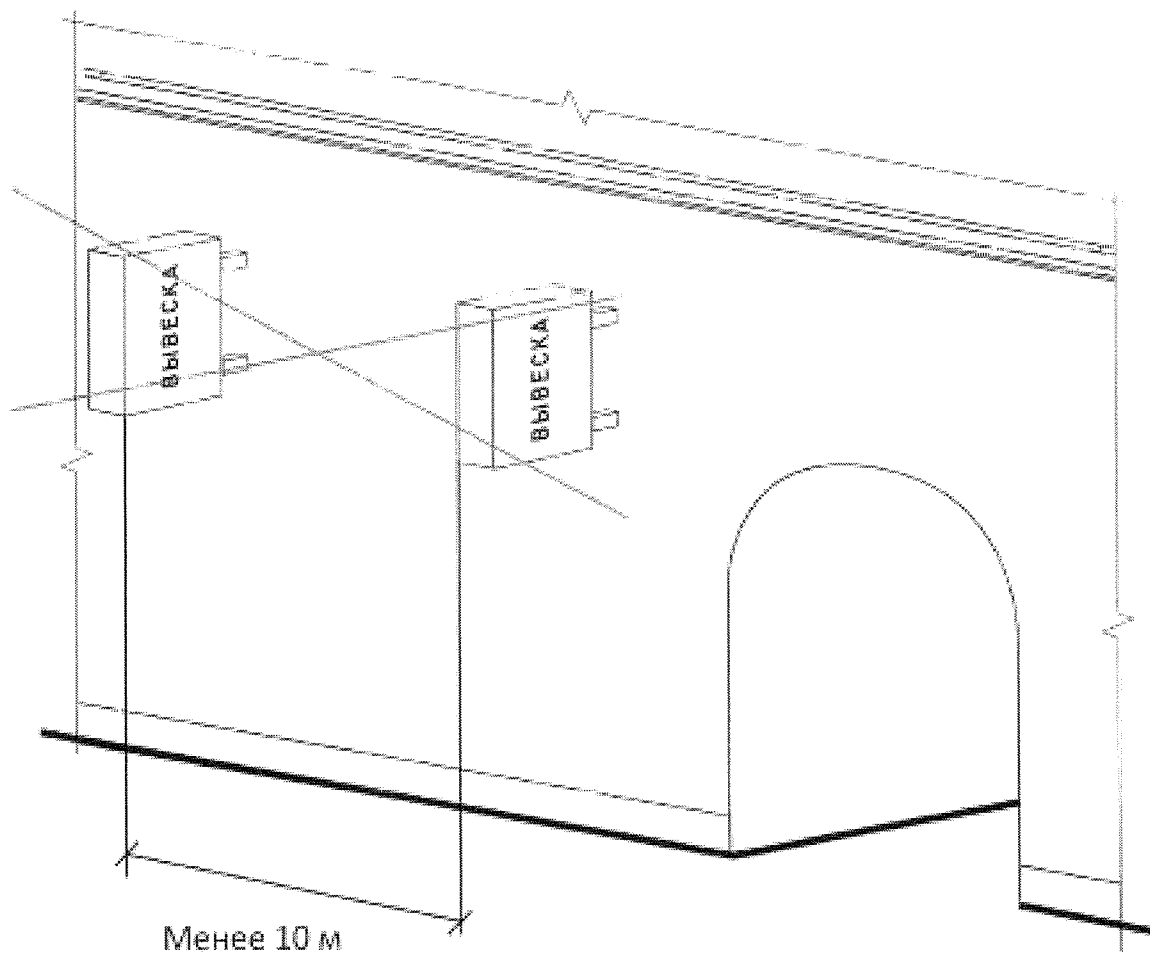
10. Окраска и покрытие декоративными пленками поверхности остекления витрин, замена остекления витрин световыми коробами (пункт 1.14 Положения).



## Приложение 11

к Положению об общих требованиях к  
рекламным и информационным  
конструкциям и их размещению

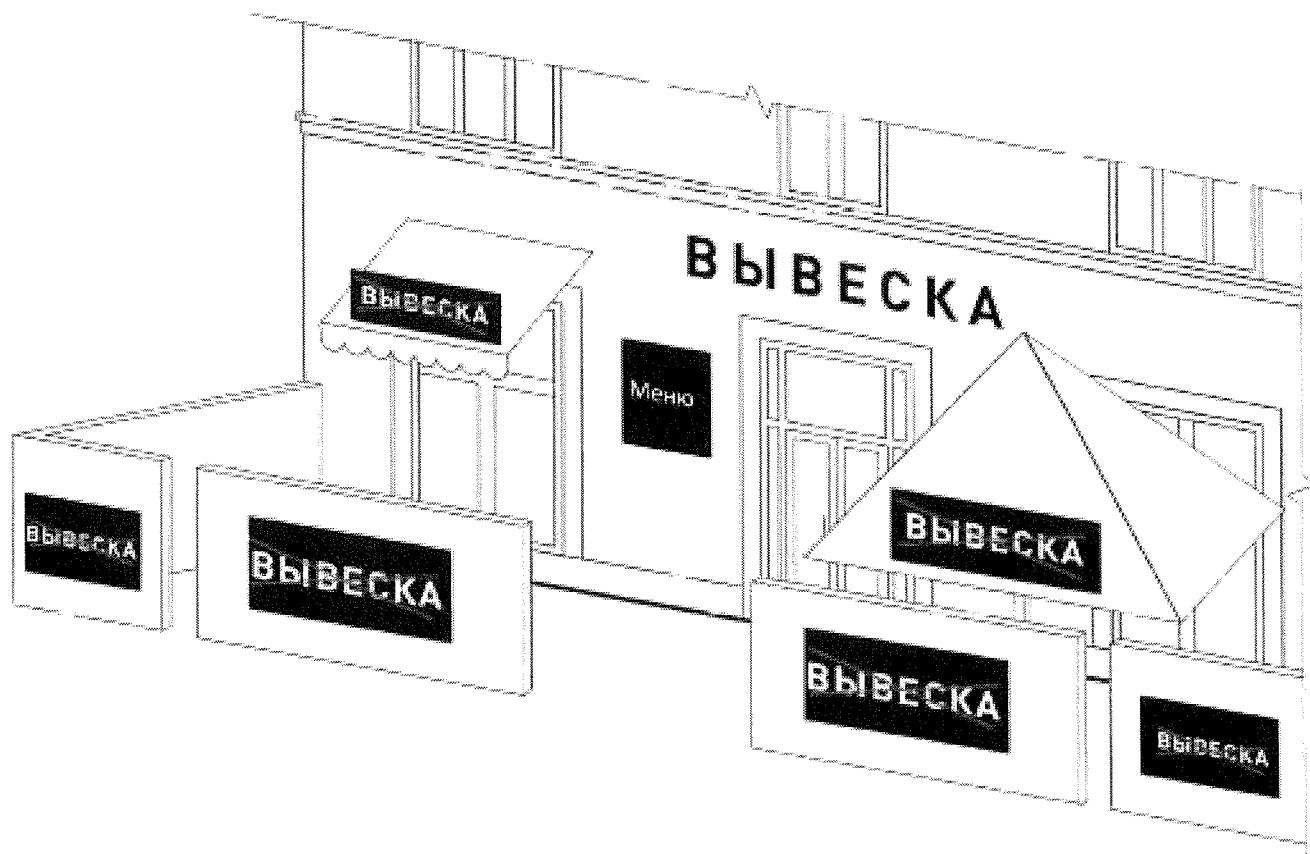
11. Размещение консольных вывесок на расстоянии менее 10 м друг от друга  
(пункт 1.14 Положения).



## Приложение 12

к Положению об общих требованиях к  
рекламным и информационным  
конструкциям и их размещению

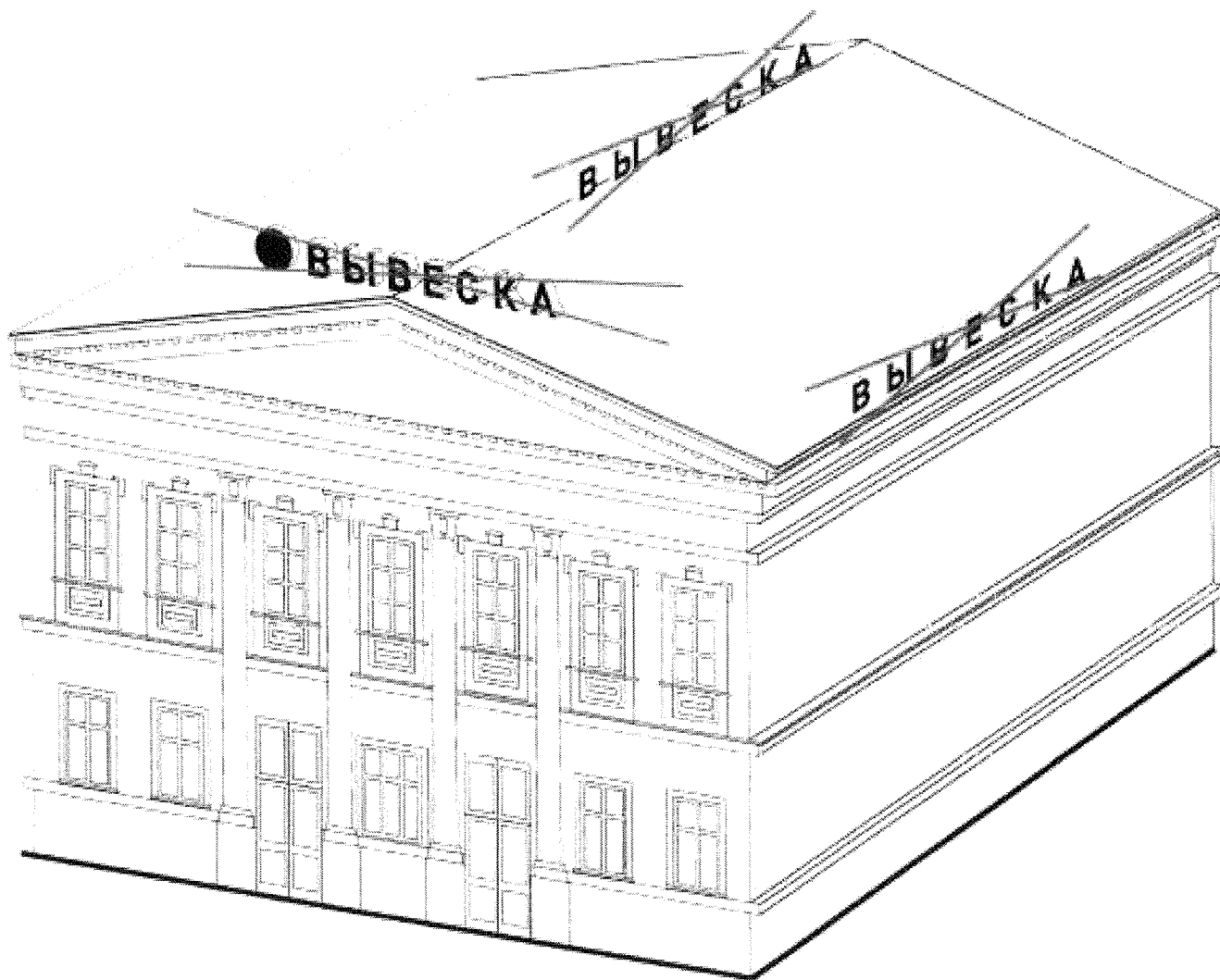
12. Размещение вывесок на ограждающих конструкциях сезонных (летних) кафе  
при стационарных предприятиях общественного питания (пункт 1.14 Положения).



## Приложение 13

к Положению об общих требованиях к  
рекламным и информационным  
конструкциям и их размещению

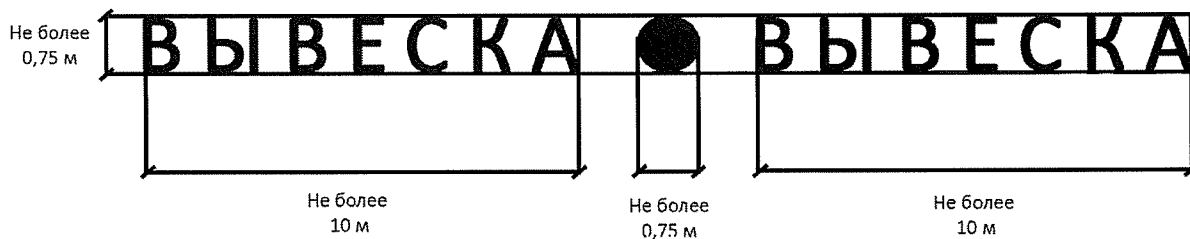
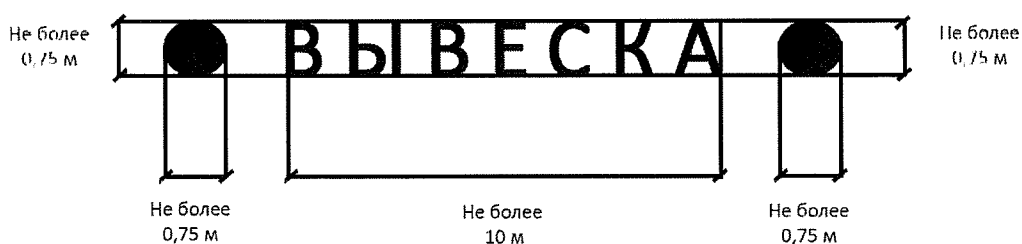
13. Запрещается размещение информационных конструкций (вывесок) на крышах зданий, строений, сооружений, являющихся объектами культурного наследия, выявленными объектами культурного наследия (пункт 1.14 Положения).



## Приложение 14

к Положению об общих требованиях к рекламным и информационным конструкциям и их размещению

14. Информационные конструкции, указанные в подпункте 1.16 настоящего Положения, могут быть размещены в виде комплекса идентичных взаимосвязанных элементов одной информационной конструкции.



## Приложение 15

к Положению об общих требованиях к  
рекламным и информационным  
конструкциям и их размещению

15. Вывески могут состоять из следующих элементов:

- информационное поле (текстовая часть);
- декоративно-художественные элементы.

16. Высота декоративно-художественных элементов не должна превышать высоту текстовой части вывески

**ВЫВЕСКА** — текстовая часть

● — декоративно-художественный элемент

Не более  
0,75 м



**ВЫВЕСКА**

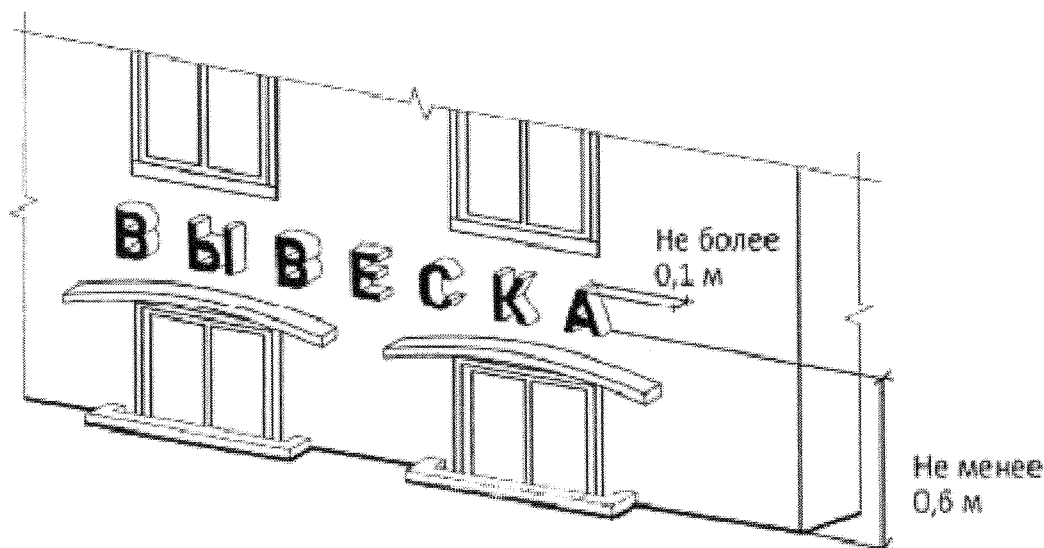
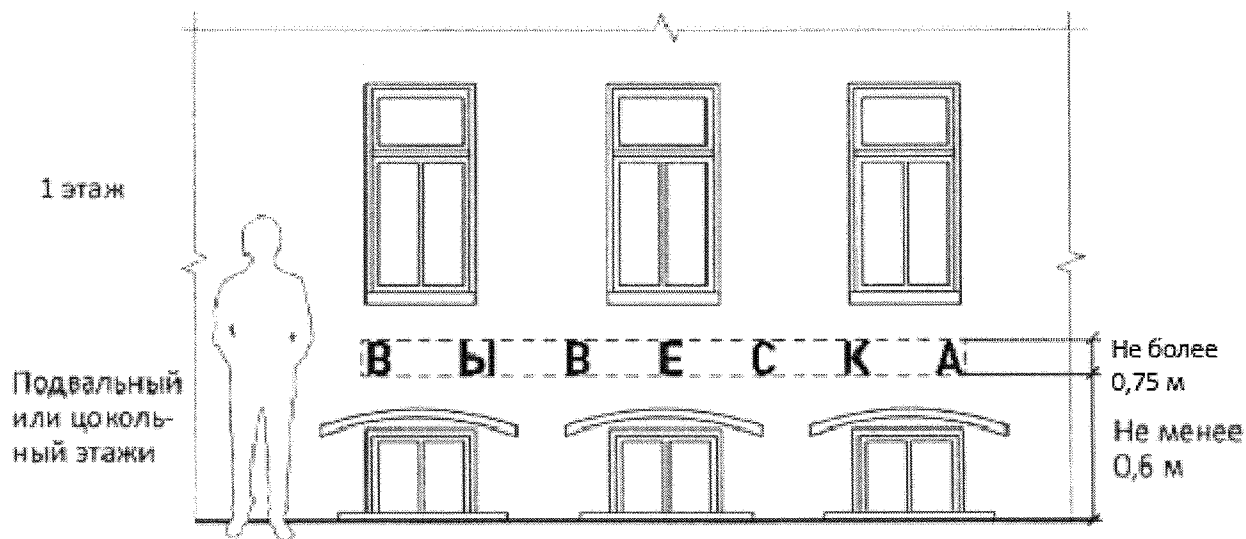
Не более  
0,75 м



## Приложение 16

### к Положению об общих требованиях к рекламным и информационным конструкциям и их размещению

17. В случае если помещения располагаются в подвальных или цокольных этажах объектов, и отсутствует возможность размещения информационных конструкций (вывесок) в соответствии с требованиями абзаца первого настоящего пункта, вывески могут быть размещены над окнами подвального или цокольного этажа, но не ниже 0,6 м от уровня земли до нижнего края настенной конструкции. При этом вывеска не должна выступать от плоскости фасада более чем на 0,1 м (пункт 2.1.3.2 Положения)





## Приложение 17

к Положению об общих требованиях к рекламным и информационным конструкциям и их размещению

18. Максимальный размер настенных конструкций, размещаемых организациями, индивидуальными предпринимателями на внешних поверхностях зданий, строений, сооружений, не должен превышать:

- по высоте — 0,75 м, за исключением размещения настенной вывески на фризе;
- по длине — 90% от длины фасада, соответствующей занимаемым данными организациями, индивидуальными предпринимателями помещениям, но не более 15 м для единичной конструкции (пункт 2.1.3.3 Положения).

19. При размещении настенной конструкции в пределах 90% от длины фасада в виде комплекса идентичных взаимосвязанных элементов (информационное поле (текстовая часть) и декоративно-художественные элементы) максимальный размер каждого из указанных элементов не может превышать 10 м в длину (пункт 2.1.3.3.3 Положения).

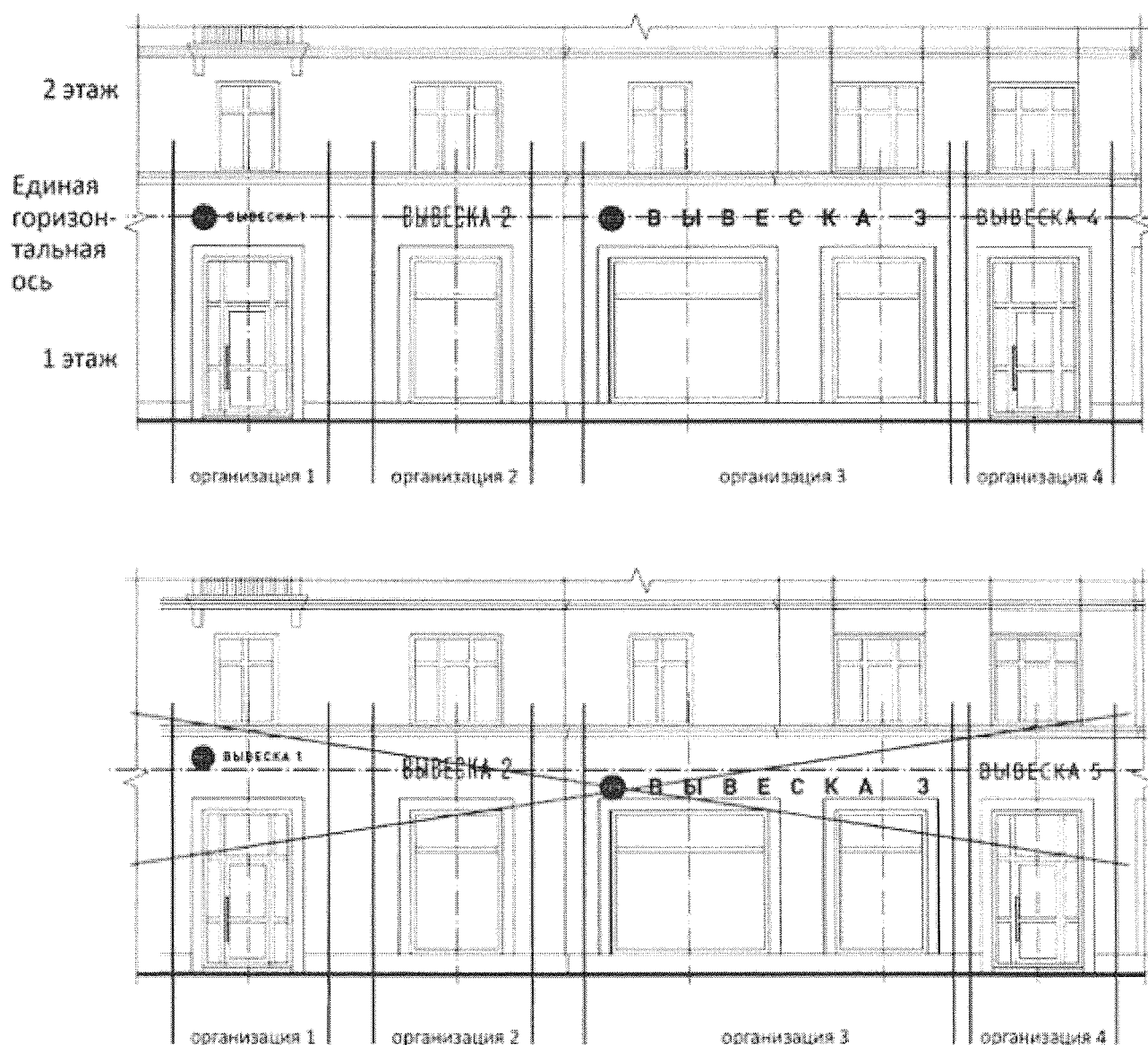


## Приложение 18

### к Положению об общих требованиях к рекламным и информационным конструкциям и их размещению

20. Организации, индивидуальные предприниматели осуществляют размещение информационных конструкций на плоских участках фасада, свободных от архитектурных элементов, исключительно в пределах площади внешних поверхностей объекта, соответствующей физическим размерам занимаемых данными организациями, индивидуальными предпринимателями помещений.

21. При размещении на одном фасаде объекта одновременно вывесок нескольких организаций, индивидуальных предпринимателей указанные вывески размещаются в один высотный ряд на единой горизонтальной линии (на одном уровне, высоте) (пункт 2.1.3.4 Положения).



## Приложение 19

### к Положению об общих требованиях к рекламным и информационным конструкциям и их размещению

22. Информационное поле настенных конструкций, размещаемых на фасадах объектов, являющихся объектами культурного наследия, на фасадах жилых домов, в которых помещение переведено из жилого в нежилое, должно выполняться из отдельных элементов (букв, обозначений, декоративных элементов и т.д.), без использования непрозрачной основы для их крепления (пункт 2.1.3.6 Положения).



## Приложение 20

к Положению об общих требованиях к рекламным и информационным конструкциям и их размещению

23. Допускается использование дескриптора – дополнительной информации, которая размещается под основной вывеской. Размер дескриптора по высоте – не более 25 %, по длине – не более длины основной вывески. При этом суммарная высота дескриптора и вывески не должна превышать 0,75 м. (пункт 2.1.3.6 Положения).

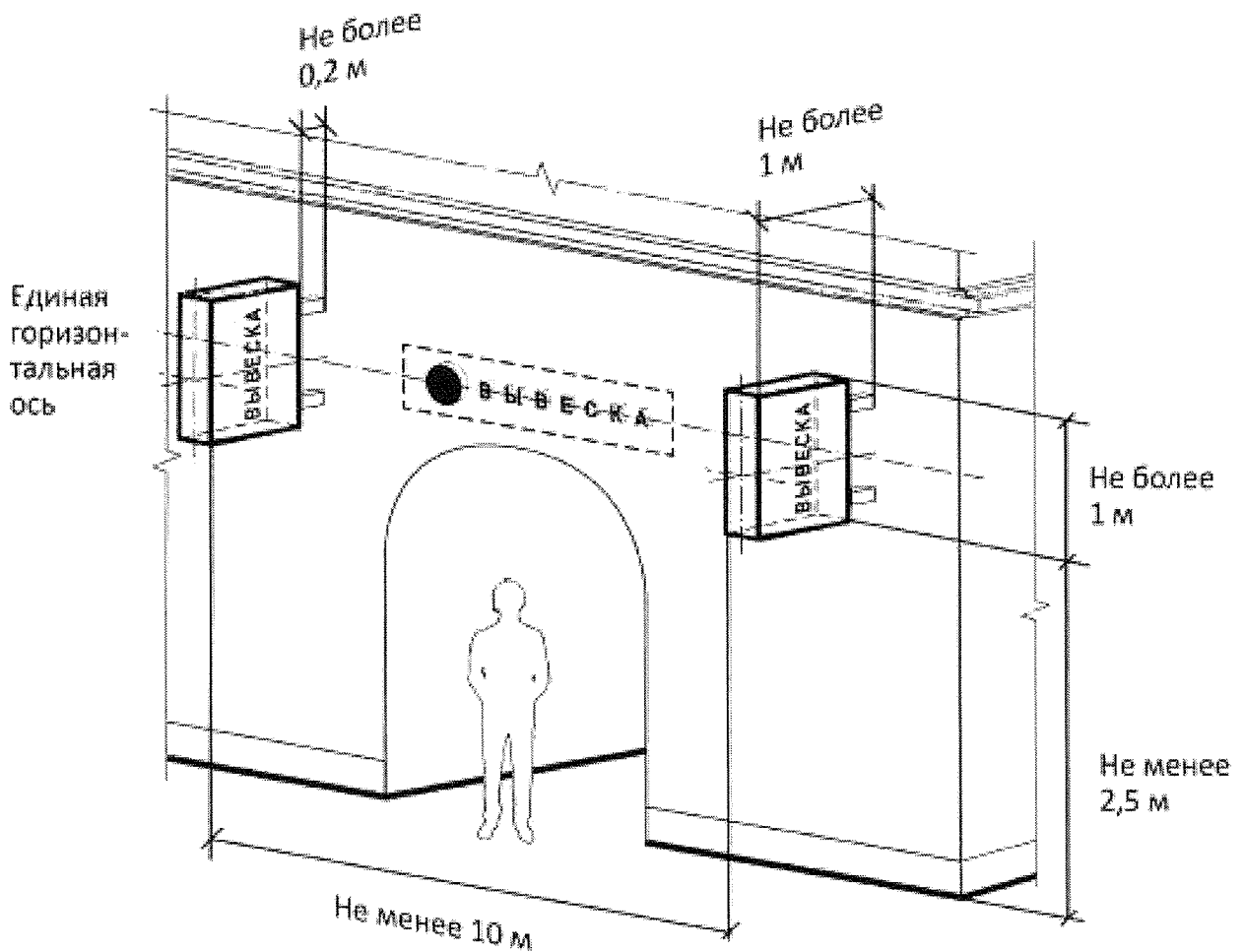


## Приложение 21

### к Положению об общих требованиях к рекламным и информационным конструкциям и их размещению

24. Консольные конструкции располагаются в одной горизонтальной плоскости фасада, у арок, на границах и внешних углах зданий, строений, сооружений. Расстояние между консольными конструкциями не может быть менее 10 м (пункт 2.1.4.1 Положения).

Расстояние от уровня земли до нижнего края консольной конструкции должно быть не менее 2,5 м (пункт 1.3.4.2 Положения). Консольная конструкция не должна находиться более чем на 0,2 м от края фасада, а ее крайняя точка лицевой стороны - на расстоянии более чем 0,7 м от плоскости фасада (пункт 1.3.4.3 Положения).



## Приложение 22

### к Положению об общих требованиях к рекламным и информационным конструкциям и их размещению

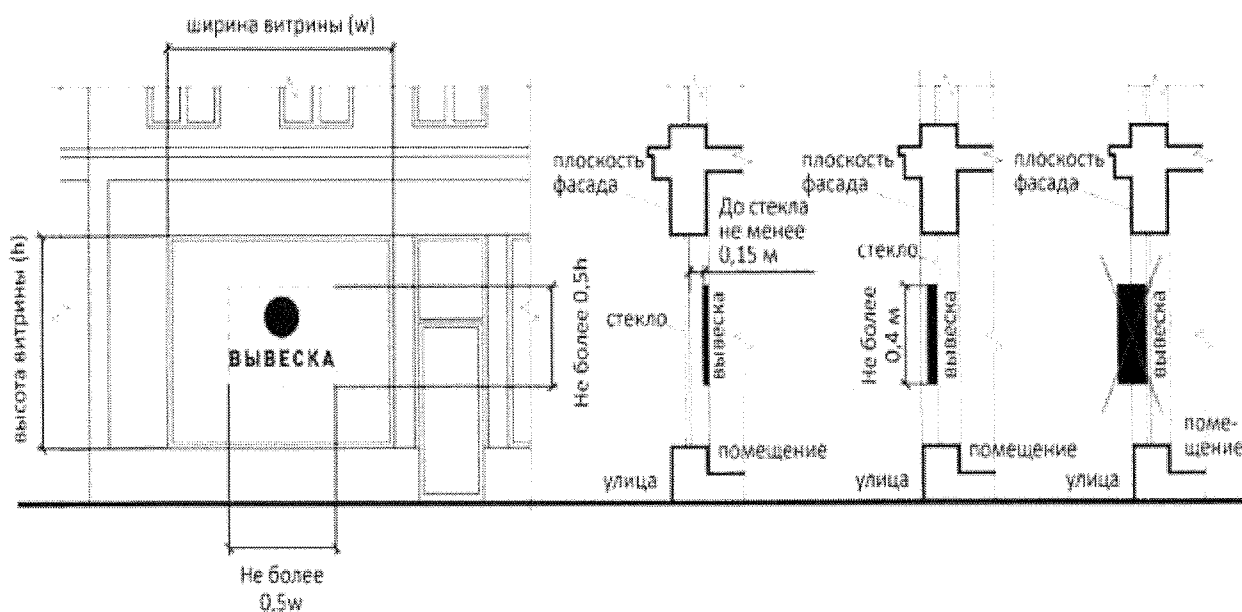
25. Информационные конструкции размещаются в витрине и оконных проемах объектов, на внешней и/или с внутренней стороны остекления объектов.

Максимальный размер информационных конструкций размещаемых в оконном проеме с внутренней стороны остекления, не должен превышать 70% остекления оконного проема по высоте и 70% остекления оконного проема по длине, расстояние от остекления до оконной конструкции должно составлять не менее 0,15 м. (пункт 2.1.5.1 Положения).

Максимальный размер витринных конструкций (включая электронные носители — экраны), размещаемых в витрине, а также с внутренней стороны остекления витрины, не должен превышать половины размера остекления витрины по высоте и половины размера остекления витрины по длине. При размещении информационной конструкции в витрине (с ее внутренней стороны) расстояние от остекления до информационной конструкции должно составлять не менее 0,15 м (пункт 2.2.1.1 Положения).

Размещение внутри витрины

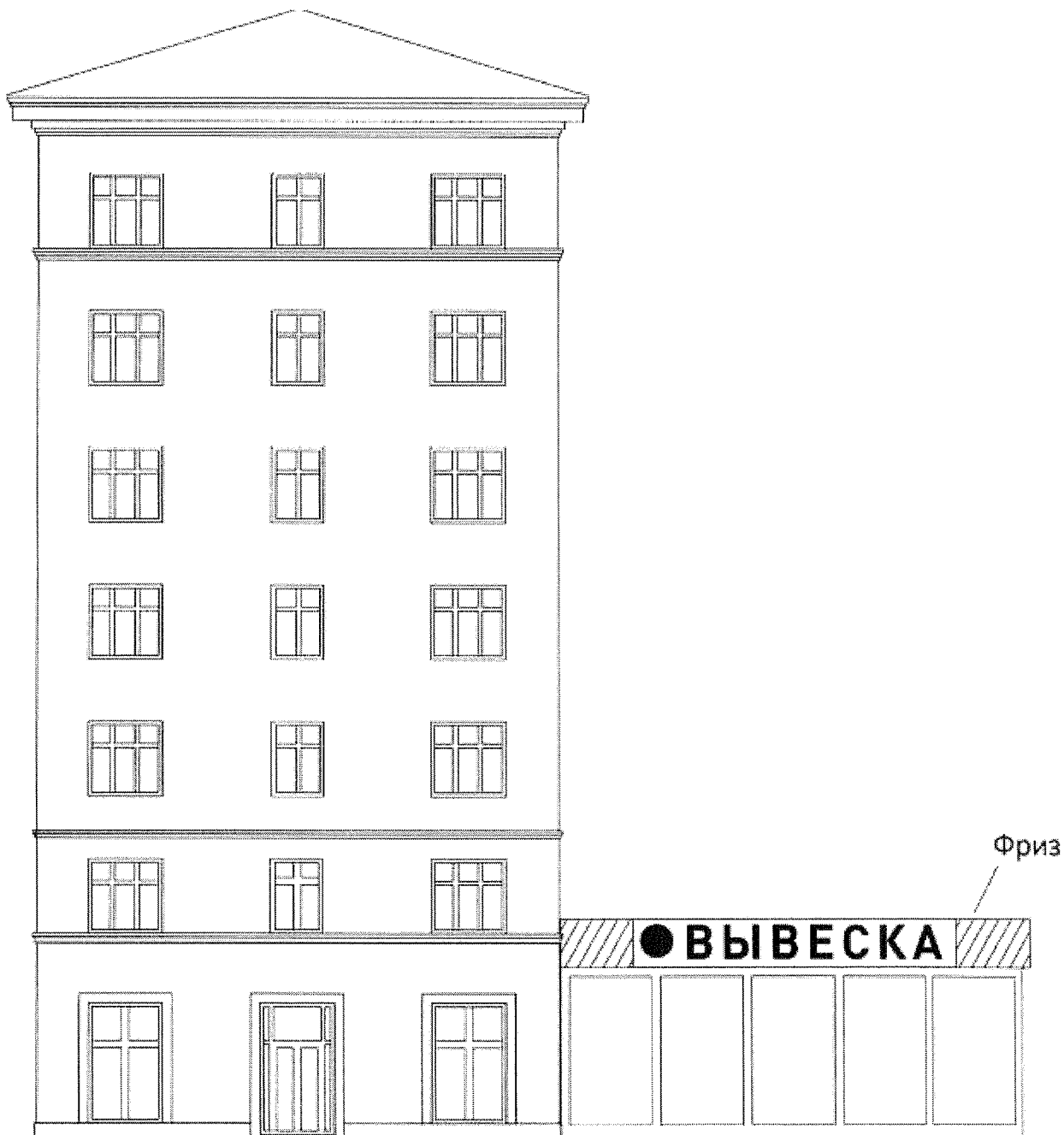
Размещение снаружи витрины



## Приложение 23

к Положению об общих требованиях к  
рекламным и информационным  
конструкциям и их размещению

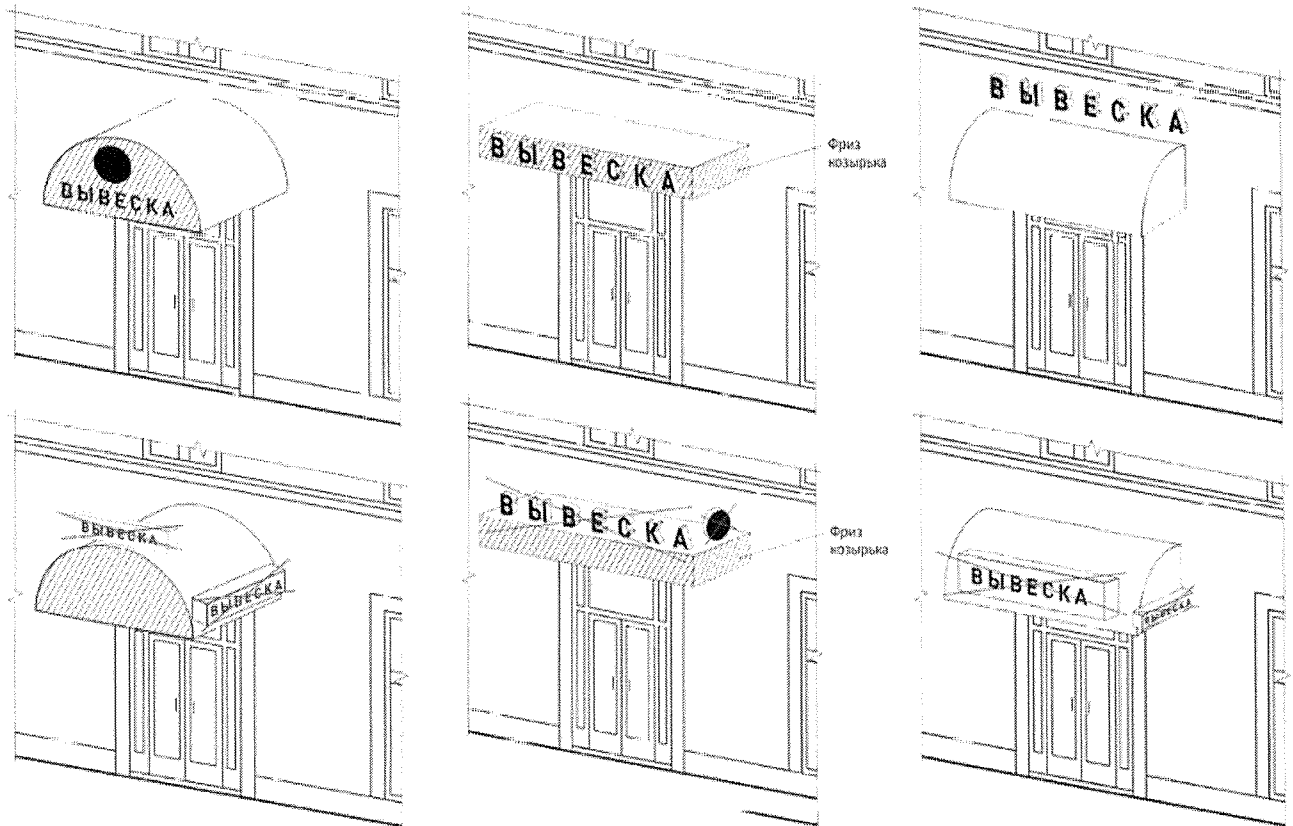
26. При наличии на фасаде объекта фриза настенная конструкция размещается исключительно на фризе, на всю высоту фриза (пункт 2.1.6.1 Положения).



## Приложение 24

к Положению об общих требованиях к рекламным и информационным конструкциям и их размещению

27. При наличии на фасаде объекта козырька настенная конструкция может быть размещена на фризе козырька, строго в габаритах указанного фриза. **ВАЖНО:** Запрещается размещение настенной конструкции непосредственно на конструкции козырька (пункт 2.1.6.5 Положения).

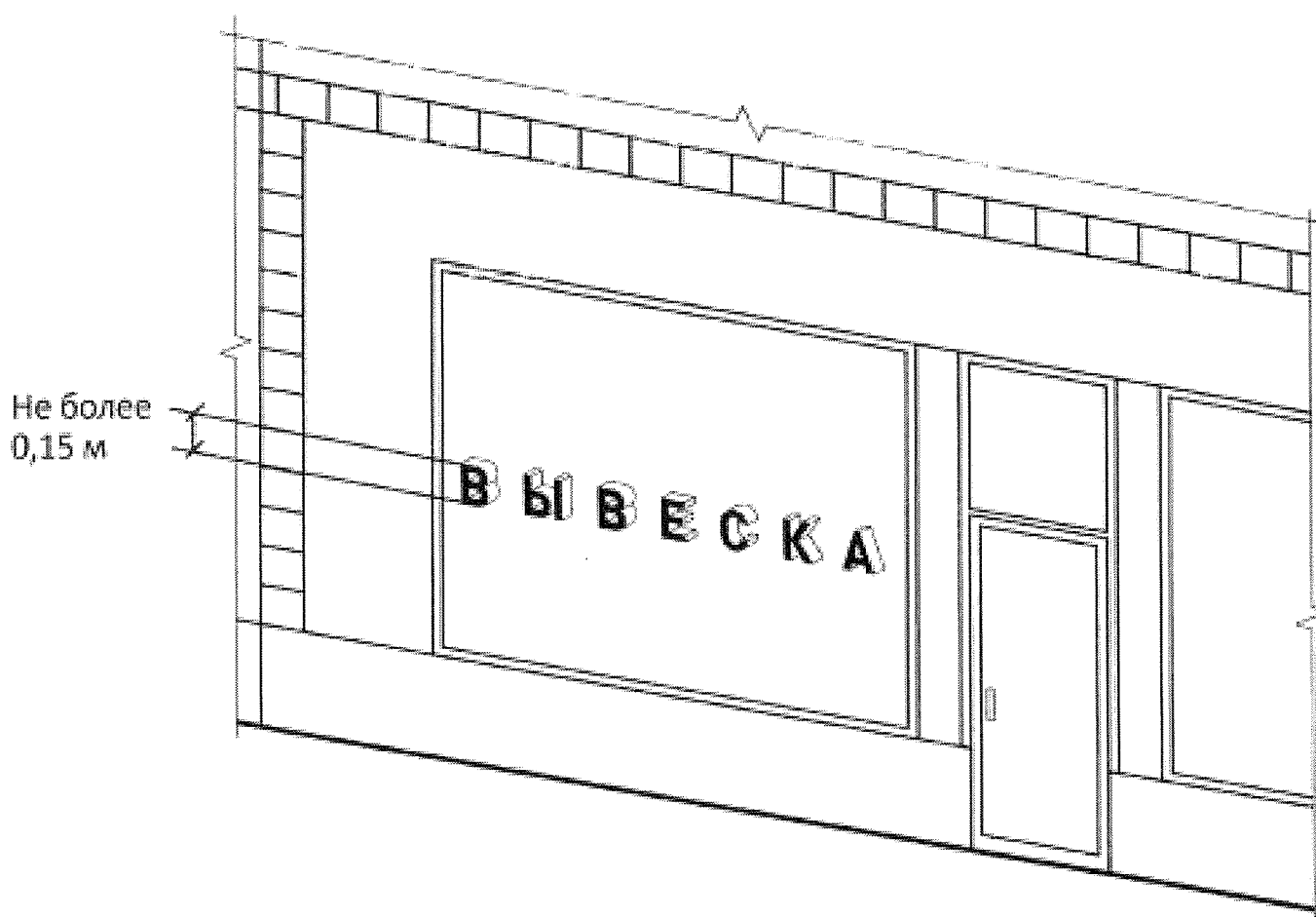




## Приложение 25

к Положению об общих требованиях к  
рекламным и информационным  
конструкциям и их размещению

28. Непосредственно на остеклении витрины допускается размещение информационной конструкции (вывески). При этом максимальный размер букв вывески, размещаемой на остеклении витрины, не должен превышать в высоту 0,15 м (пункт 2.2.1.2 Положения).

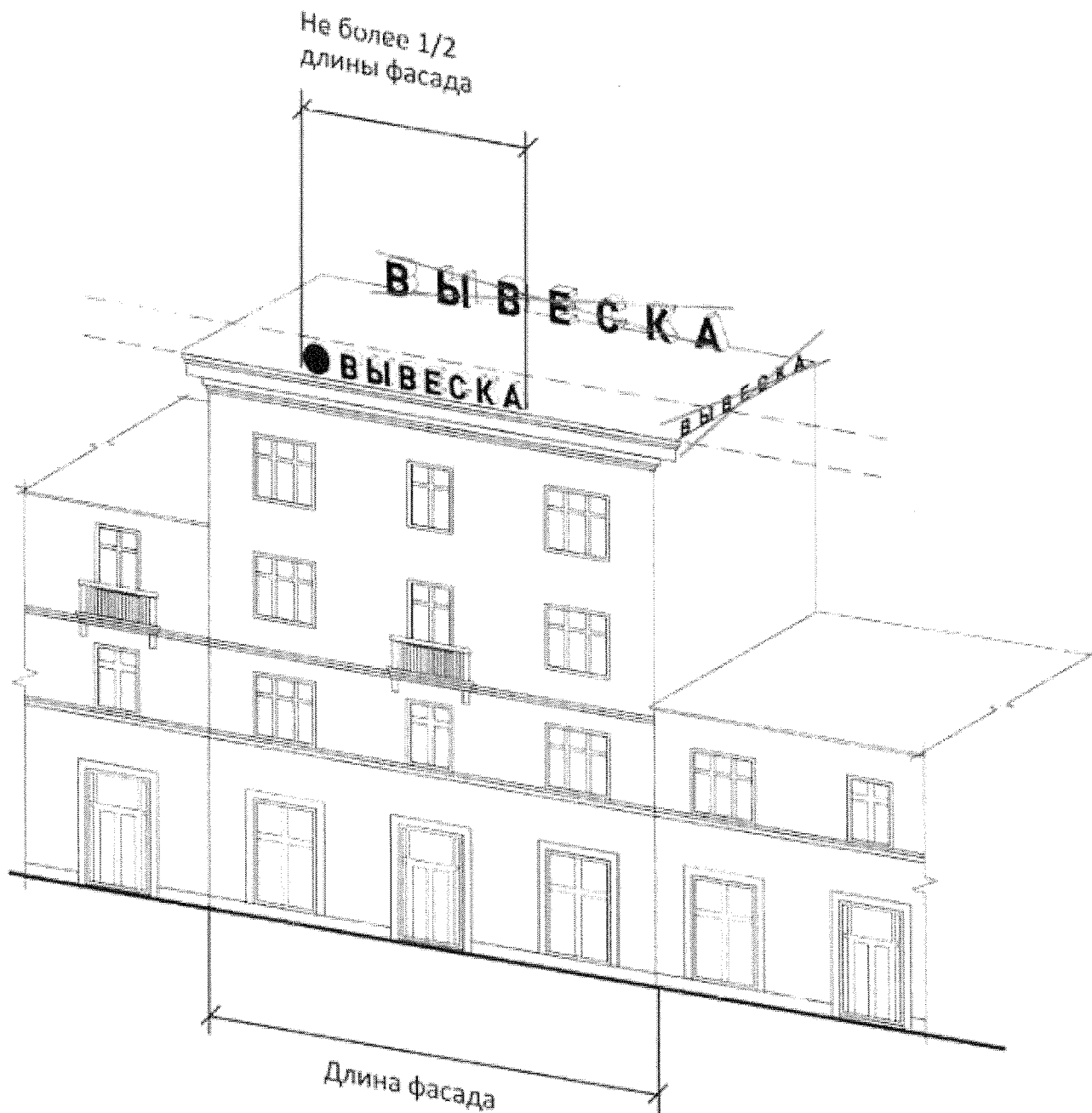


## Приложение 26

к Положению об общих требованиях к  
рекламным и информационным  
конструкциям и их размещению

29. На крыше одного объекта может быть размещена только одна информационная конструкция (пункт 2.3.4.2 Положения).

Конструкция вывесок, допускаемых к размещению на крышах зданий, строений, сооружений, представляют собой объемные символы, которые могут быть оборудованы исключительно внутренним подсветом (пункт 2.3.4.4 Положения)



## Приложение 27

### к Положению об общих требованиях к рекламным и информационным конструкциям и их размещению

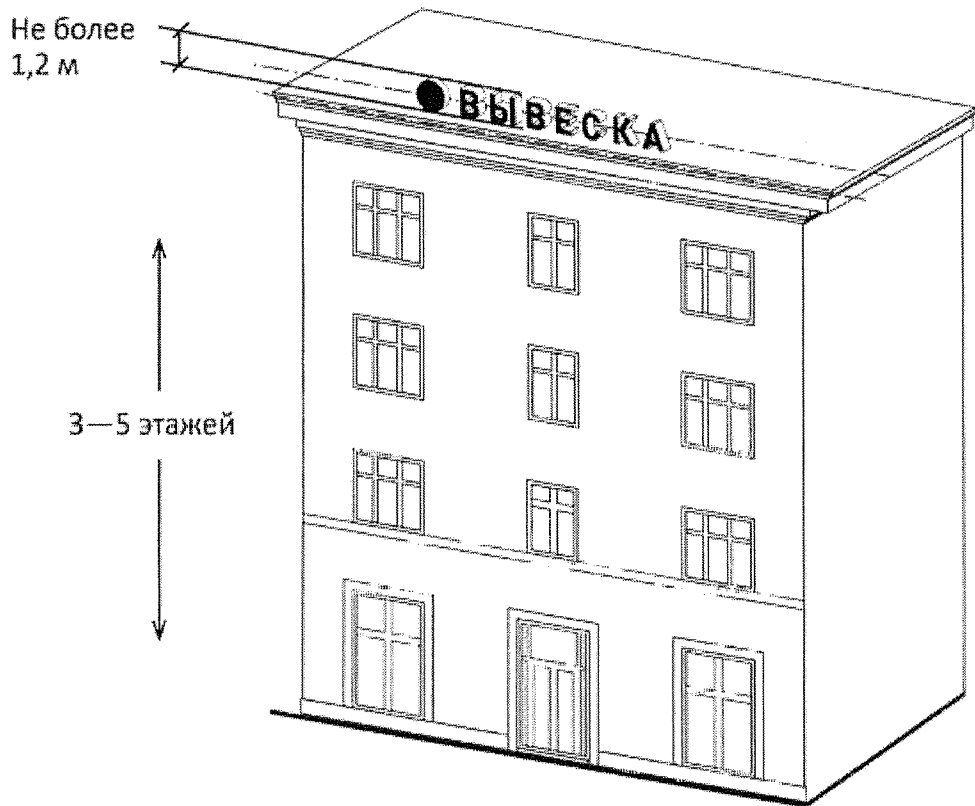
30. Длина вывесок, устанавливаемых на крыше объекта, не может превышать половину длины фасада, по отношению к которому они размещены (пункт 2.3.4.6 Положения)

31. Высота информационных конструкций (вывесок), размещаемых на крышах зданий, строений, сооружений, должна быть (пункт 2.3.4.5 Положения):

а) не более 0,8 м для 1-2-этажных объектов;



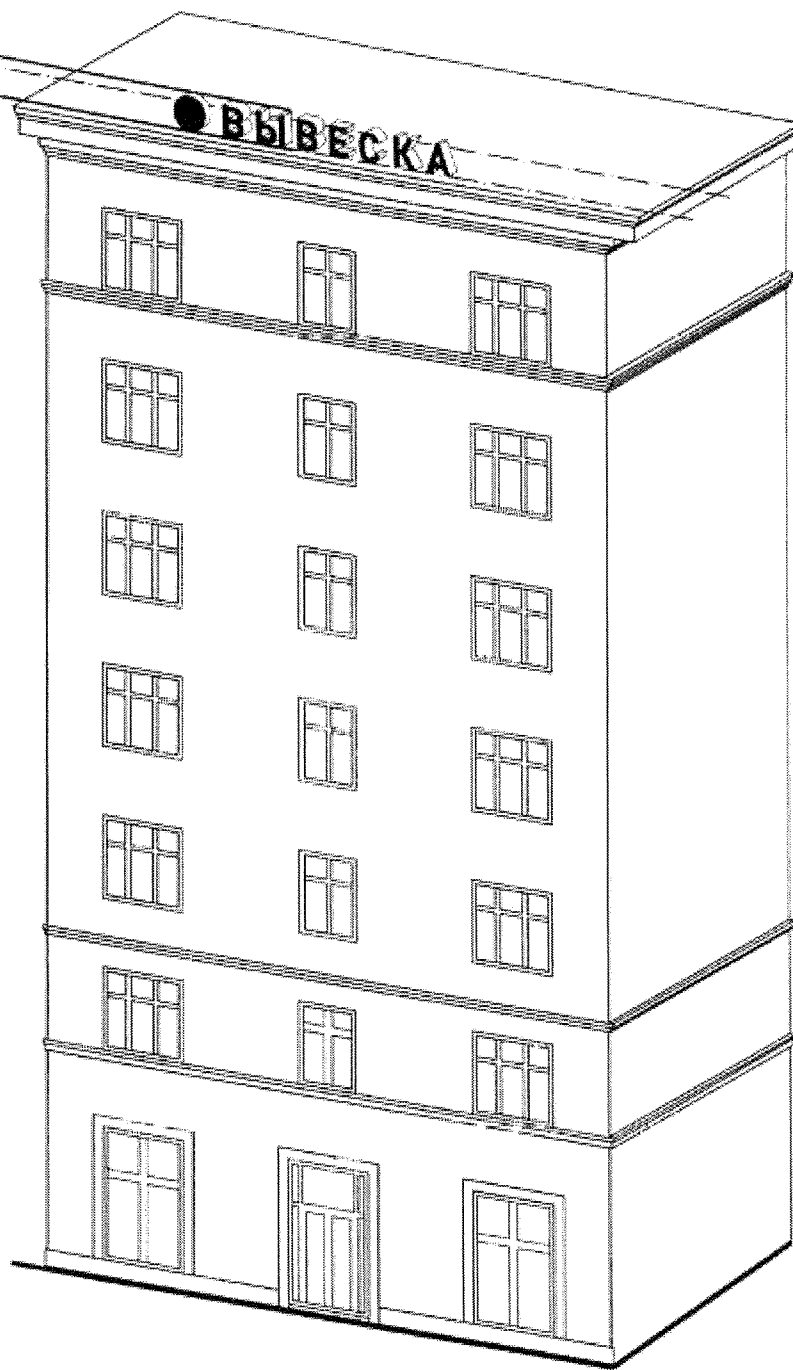
б) не более 1,2 м для 3-5-этажных объектов;



в) не более 1,8 м для 6-9-этажных объектов;

Не более  
1,8 м

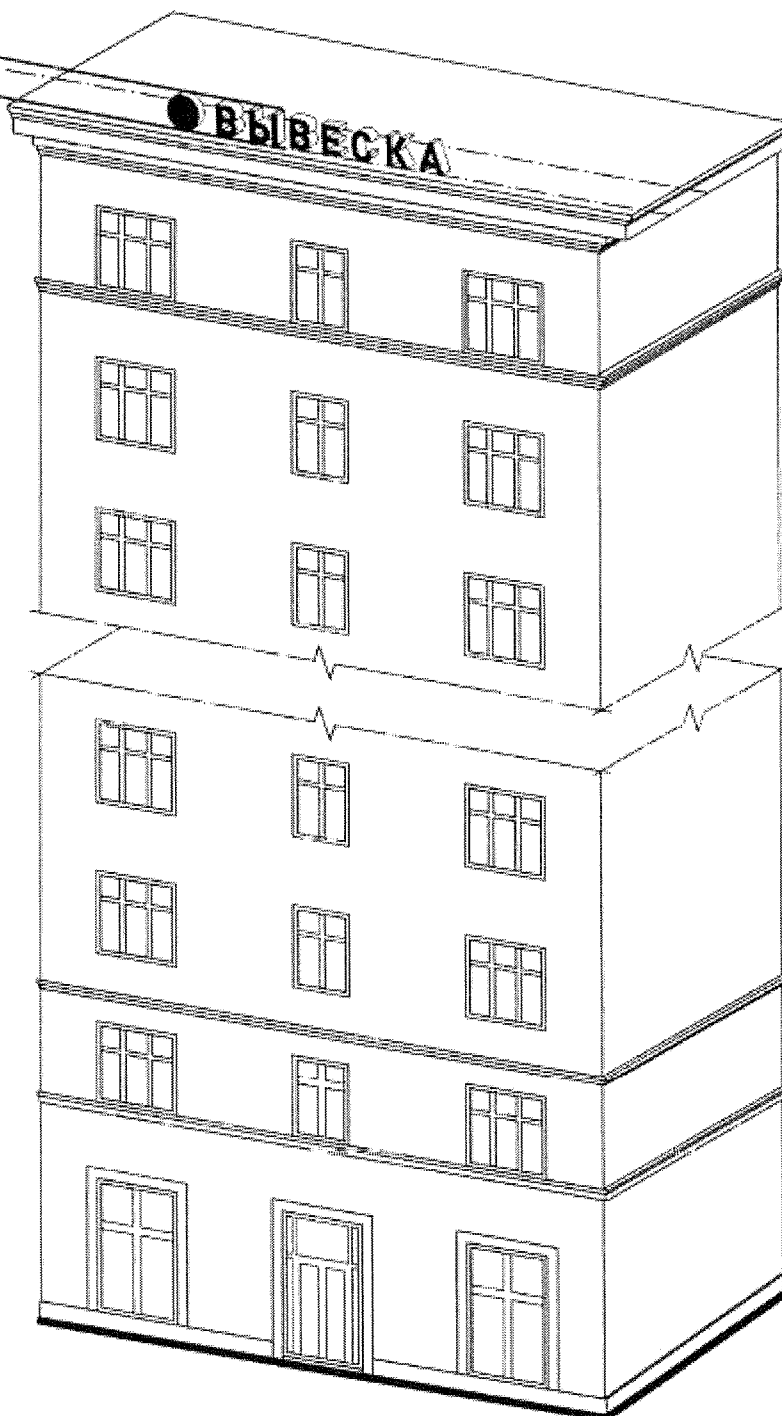
6—9 этажей



г) не более 2,2 м для 10-15-этажных объектов;

Не более  
2,2 м

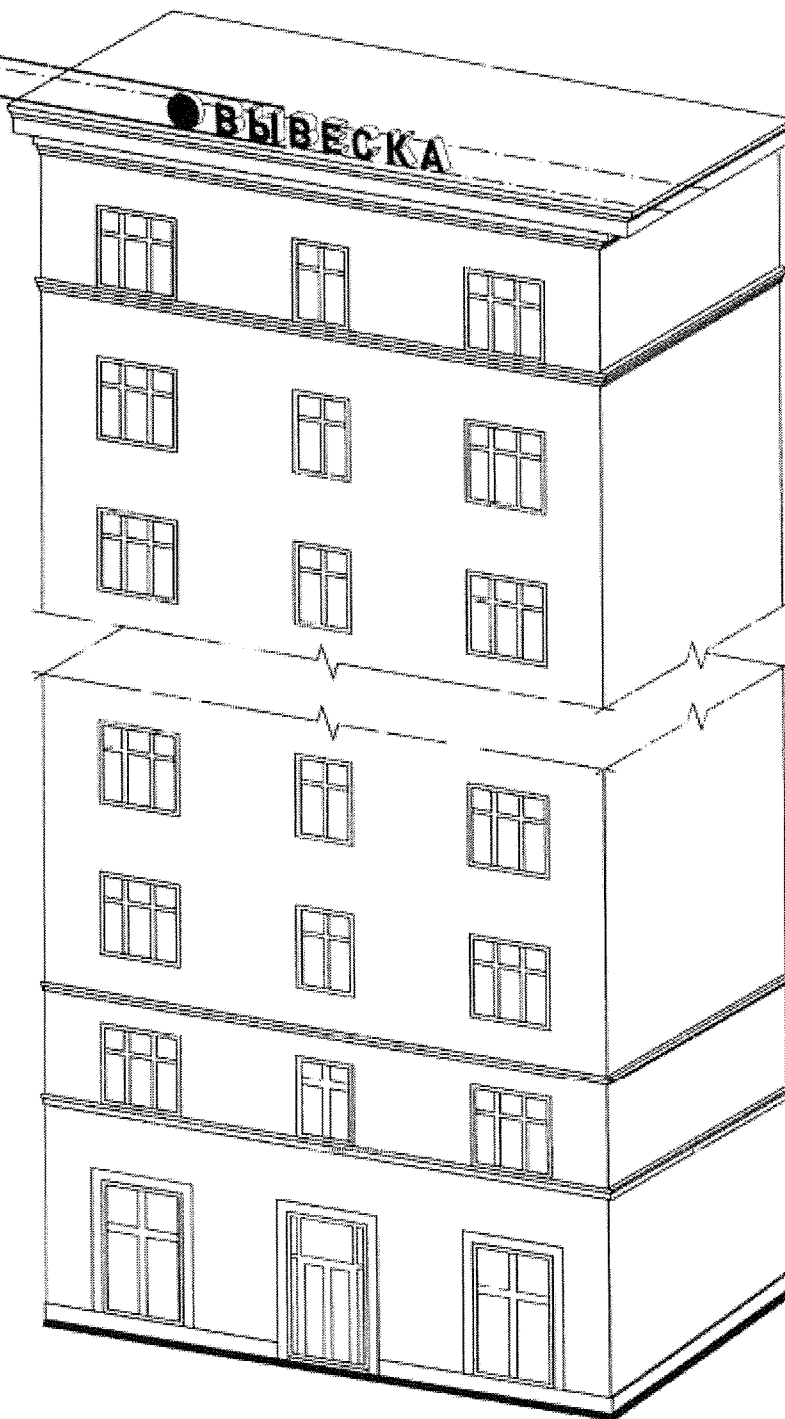
10—15  
этажей



д) не более 3 метров - для объектов, имеющих 16 и более этажей.

Не более  
3 м

16 и более  
этажей

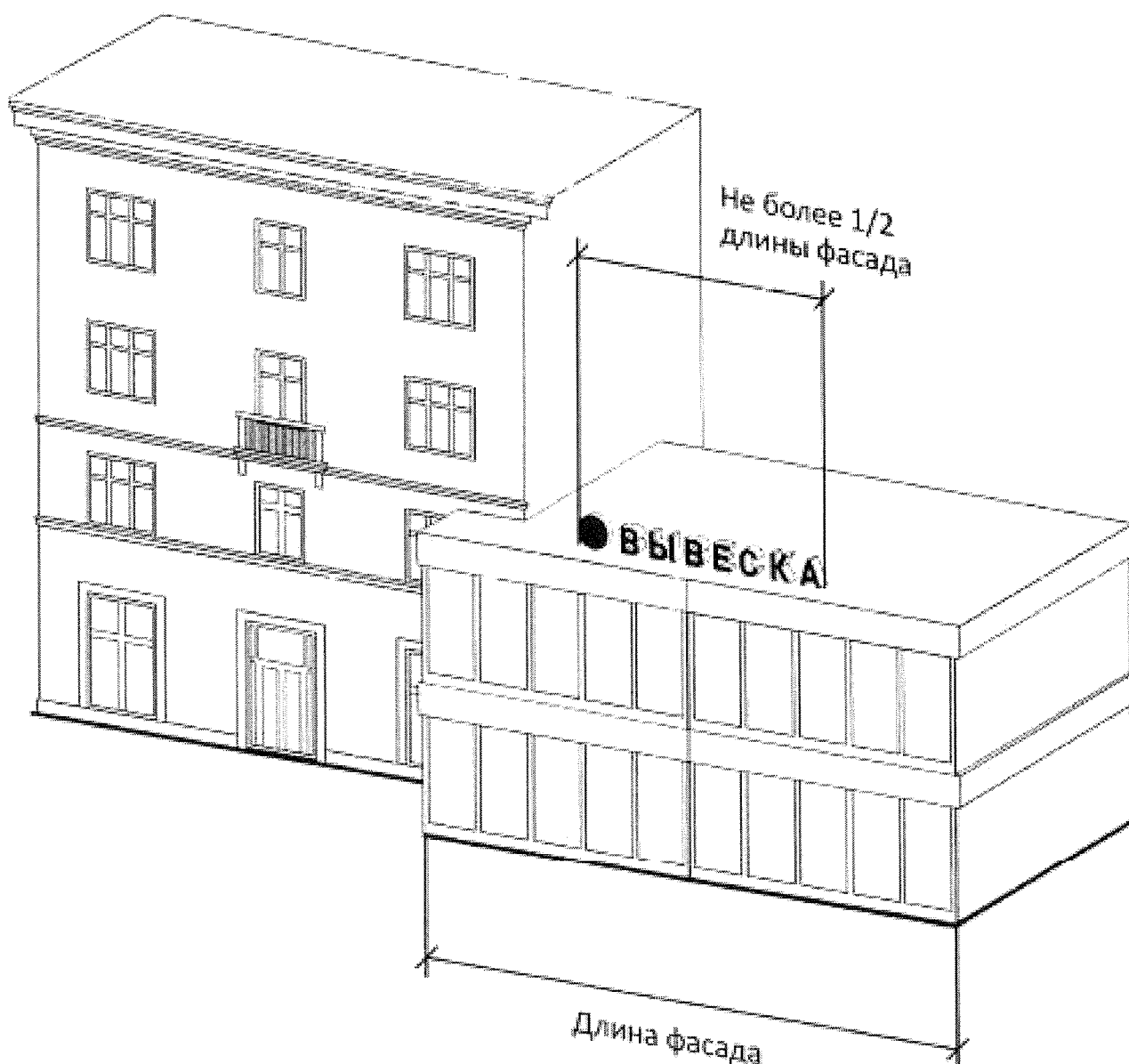


## Приложение 28

к Положению об общих требованиях к  
рекламным и информационным  
конструкциям и их размещению

32. Параметры (размеры) информационных конструкций (вывесок), размещаемых на стилобатной части объекта, определяются в зависимости от этажности стилобатной части объекта в соответствии с требованиями пункта 2.3.4.5 и 2.3.4.6 настоящего Положения (пункт 2.3.4.7 Положения).

Встроенно-пристроенные  
помещения и стилобаты





## Приложение 29

к Положению об общих требованиях к  
рекламным и информационным  
конструкциям и их размещению

### Зоны Чайковского городского округа, на которых допускается установка рекламных конструкций

№ зоны	Наименование улиц	Типы рекламных конструкций
1	Ул. Ленина, Ул. Карла Маркса, Приморский бульвар, ул. Мира, ул. Ковалевского	Щитовые установки не более 12 кв. м. (сити-борды, сити-лайты) Светодиодные экраны Настенные панно Уличная мебель Иные технические средства стабильного территориального размещения
2	Ул. Вокзальная	Щитовые установки от 18 кв. м. Настенное панно Остановки Светодиодные экраны Уличная мебель Временные рекламные конструкции
3	Ул. Декабристов, ул. Советская (от перекрёстка с ул. Вокзальная до перекрестка с дорогой на пгт. Марковский), ул. Промышленная,	Щитовые установки более 12 кв.м. Настенное панно Остановки Стелы
4	Шоссе Космонавтов, ул. Энтузиастов, ул. Сосновая, сельские поселения	Щитовые установки (18 кв. м.) Стелы
5	Ул. Советская (от перекрестка дороги на пгт. Марковский до ул. Шоссейная)	Щитовые установки Настенное панно Остановки Уличная мебель Стелы Временные рекламные конструкции
6.	Ул. Гагарина	Щитовые установки (12 кв. м.) Временные рекламные конструкции

## Приложение 30

к Положению об общих требованиях к  
рекламным и информационным  
конструкциям и их размещению

Начальнику управления земельно-  
имущественных отношений администрации  
Чайковского городского округа

Л.А. Елькиной

Сведения о заявителе:

ФИО

Почтовый адрес \_\_\_\_\_

Юридический адрес \_\_\_\_\_

ИНН \_\_\_\_\_

Тел. \_\_\_\_\_

### Заявление

Прошу согласовать эскизный проект (дизайн-проект) информационной(ых)  
конструкции(ий) (вывески) на объекте «\_\_\_\_\_»,  
находящегося по адресу: Пермский край, г. Чайковский, ул. \_\_\_\_\_, д.  
\_\_\_\_\_, в соответствии с представленным эскизом.

Приложение: 1.

2.

3.

4.

Подпись \_\_\_\_\_

Дата \_\_\_\_\_

\_\_\_\_\_  
(расшифровка подписи)

## Эскизный-проект

(лист 1)

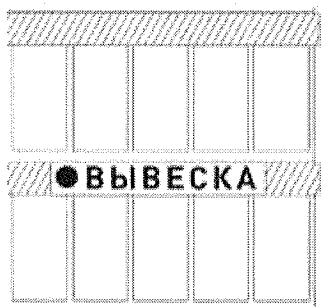
Владелец информационной конструкции \_\_\_\_\_

Адрес размещения информационной  
конструкции \_\_\_\_\_

Фотоврисовка предполагаемой конструкции на объекте размещения (общий вид,  
со всеми существующими рекламными/информационными конструкциями)



Фотоврисовка предполагаемой конструкции на объекте размещения  
(крупный вид, без посторонних конструкций)

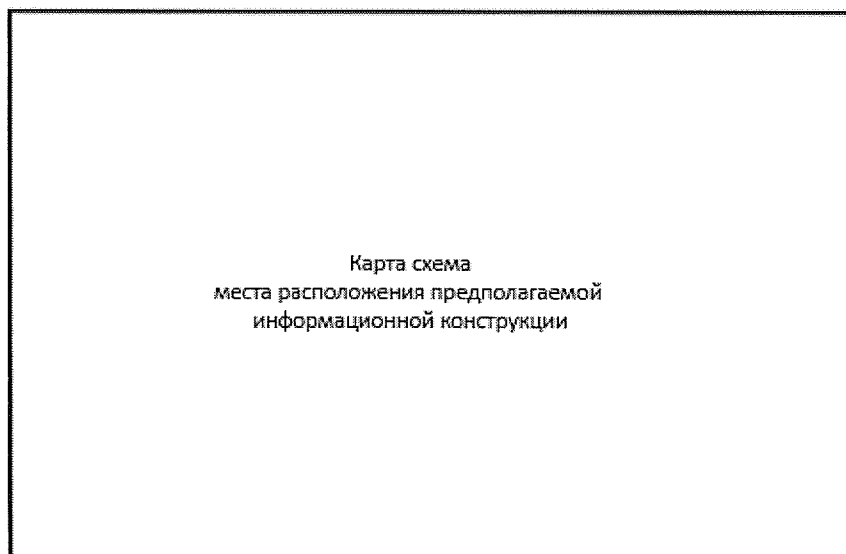
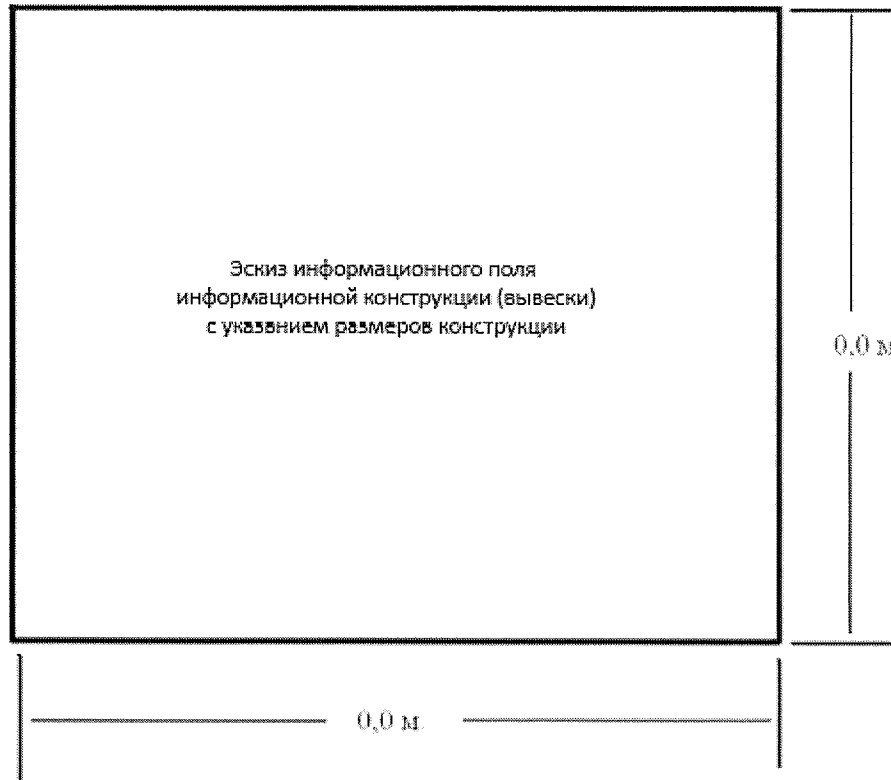


# Эскизный-проект

(лист 2)

Владелец информационной конструкции \_\_\_\_\_

Адрес размещения информационной  
конструкции \_\_\_\_\_



## Дизайн-проект

(лист 1)

Владелец информационной конструкции \_\_\_\_\_

Адрес размещения информационной  
конструкции \_\_\_\_\_

Фотоврисовка предполагаемой конструкции на объекте (общий вид, со всеми  
существующими рекламными/информационными конструкциями)

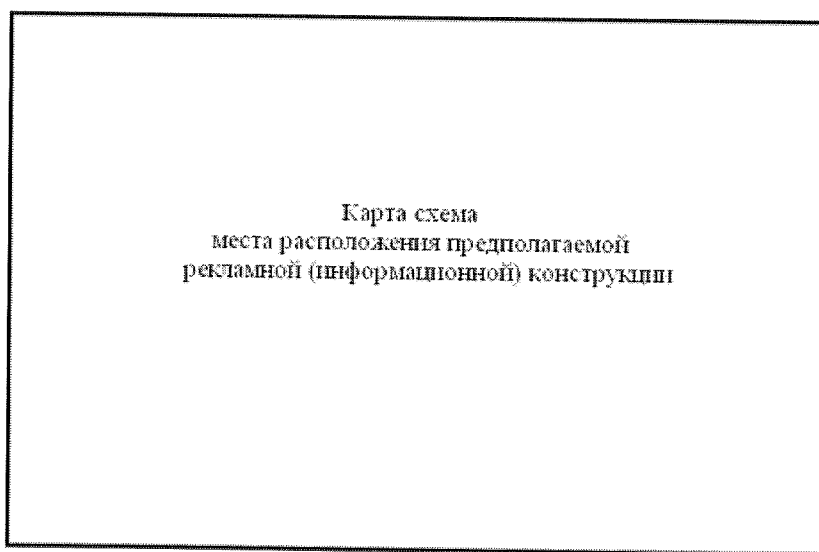
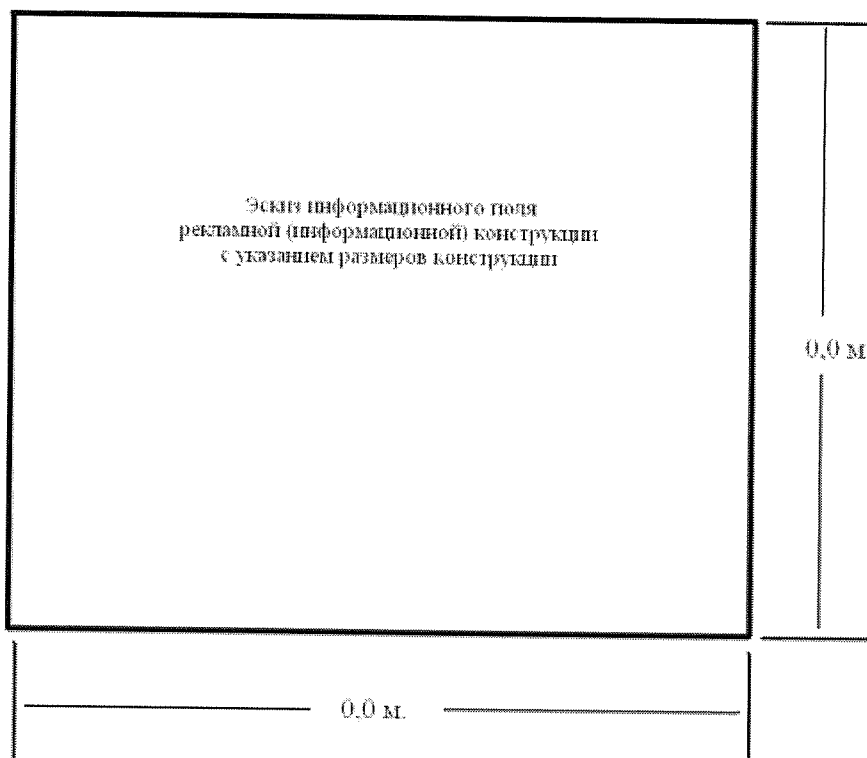


# Дизайн-проект

(лист 2)

Владелец информационной конструкции \_\_\_\_\_

Адрес размещения информационной  
конструкции \_\_\_\_\_



**ПРЕДПИСАНИЕ**



**УПРАВЛЕНИЕ  
ЗЕМЕЛЬНО-ИМУЩЕСТВЕННЫХ  
ОТНОШЕНИЙ АДМИНИСТРАЦИИ  
ЧАЙКОВСКОГО ГОРОДСКОГО ОКРУГА**

ул. Ленина, д. 67/1, г. Чайковский  
Пермский край, 617764  
Тел/факс: (34241) 4-73-75  
E-mail: chaikkui2015@yandex.ru  
ОКПО 35288925, ОГРН 1185958071562  
ИНН/КПП 5959002592/595901001

№ \_\_\_\_\_

На № \_\_\_\_\_ от \_\_\_\_\_

В нарушении пункта 14.4.4 Правил благоустройства территории Чайковского городского округа, утвержденных решением Чайковской городской Думы от 20.03.2019 № 165, Вами установлена вывеска на фасаде многоквартирного жилого дома по адресу: ул. \_\_\_\_\_, д. \_\_\_\_\_, г. Чайковский, Пермский край, несоответствующая установленным требованиям Положения об общих требованиях к рекламным и информационным конструкциям и их размещению на территории Чайковского городского округа (далее Положение), а именно:

Вам необходимо устранить выявленное(ые) нарушение(ия) в течение месяца со дня получения настоящего предписания и письменно, с приложением подтверждающих документов, сообщить в уполномоченную организацию (Управление земельно-имущественных отношений администрации города Чайковского, адрес: 617760, г. Чайковский, ул. Ленина, 67/1) об исполнении предписания, либо на электронную почту с указанием даты и номера предписания (chaikkui2015@endex.ru).

Напоминаем, что за нарушения требований Правил благоустройства территории Чайковского городского округа предусмотрена административная ответственность в соответствии с Законом Пермского края от 06.04.2015 № 460-ПК «Об административных правонарушениях в Пермском крае».

Начальник Управления  
земельно-имущественных отношений  
М.П.

Л.А. Елькина

**Приложение 34**  
**к Положению об общих требованиях к**  
**рекламным и информационным**  
**конструкциям и их размещению**

**ЛИСТ СОГЛАСОВАНИЯ**

Заголовок проекта документа

« \_\_\_\_\_ »

Должность руководителя, наименование структурного подразделения администрации (других организаций)	Инициалы, фамилия	Замечания, предложения	Дата получения	Личная подпись, дата согласования
Структурные подразделения администрации, другие организации, интересы которых затрагивает проект				
Начальник Управления архитектуры и строительства администрации Чайковского городского круга				

Исполнитель \_\_\_\_\_